

Benchmark, ruimtelijke-, trend- en beleidsanalyse

*Ten behoeve van Strategische
Koersbepaling Kampen*

Eindversie, Juli 2022



BUREAUBUITEN
economie & omgeving

Benchmark, ruimtelijke-, trend- en beleidsanalyse

*Ten behoeve van Strategische
Koersbepaling Kampen*

Aangeboden aan:
Gemeente Kampen
Juni 2022

Auteurs Bureau BUITEN

Maarten Kruger
Rutger van Raalten
Bart van Rijkom
Romy Beemsterboer

In samenwerking met MUST Stedebouw

Pieter Jannink
Veerle Simons

Projectnummer: 1760

Bron voorpagina: A.A.W.J. Rietman/Wikimedia Commons



Inhoudsopgave

1	<i>Doel en opzet</i>	4
2	<i>Historische analyse</i>	6
3	<i>Demografie, wonen en mobiliteit</i>	16
4	<i>Economie, arbeidsmarkt en onderwijs</i>	24
5	<i>Gezondheid, veiligheid en sociaal domein</i>	28
6	<i>Energie, circulair, klimaat en biodiversiteit</i>	31
7	<i>Cultuur, cultuurhistorie, toerisme, erfgoed en recreatie</i>	39
8	<i>Scan brede welvaart</i>	42
9	<i>Vraagstukken voor nadere uitwerking</i>	44
	<i>Bijlage 1: Omgevingsvisie 1.0</i>	45
	<i>Bijlage 2: Bronnen</i>	49

1 Doel en opzet

Doel & opzet

Waar staat de gemeente Kampen op dit moment op fysiek, ruimtelijke en sociaal vlak? Deze notitie geeft hier antwoord op vanuit een analyse van bestaande bronnen en feitelijke gegevens. De notitie vormt hiermee een belangrijke basis voor de Strategische Koersbepaling van Kampen. Het helpt om deel van het DNA van Kampen in beeld te brengen (wat zijn kenmerkende, onderliggende waarden) en biedt een start voor gesprekken en de visie over wat voor gemeente Kampen wil zijn en hoe Kampen omgaat met kansen en opgaven die op de gemeente afkomen. In deze notitie zijn de resultaten van vier analyses opgenomen:

- 1) een historische en ruimtelijke analyse;
- 2) een cijfermatige benchmark met andere gemeenten/regio's;
- 3) een algemene trendanalyse en;
- 4) een beleidsanalyse met aandacht voor lokale ontwikkelingen.

De resultaten van de analyses zijn geclusterd in de volgende thema's:

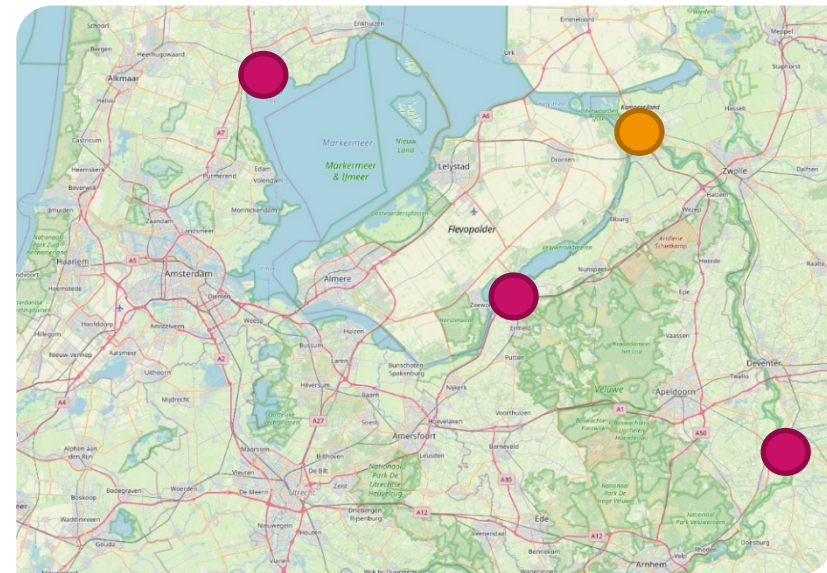
- **Historische analyse** (Hoofdstuk 2)
- **Demografie, wonen en mobiliteit** (H. 3)
- **Economie, arbeidsmarkt en onderwijs** (H. 4)
- **Gezondheid, veiligheid en sociaal domein** (H. 5)
- **Energie, circulair, klimaat en biodiversiteit** (H. 6)
- **Cultuur, cultuurhistorie, toerisme, erfgoed en recreatie** (H. 7)
- **Scan 'brede welvaart'**; hierin komen de hierboven genoemde thema's ook deels in terug (H. 8).
- **Vraagstukken voor nadere uitwerking**; dit zijn de belangrijkste vraagstukken die voortkomen uit de analyses (H.9)

Kaartmateriaal uit de omgevingsvisie 1.0 is terug te vinden in bijlage 1. De gebruikte bronnen voor de analyses zijn te vinden in bijlage 2.

Toelichting benchmark

De benchmark biedt inzichten in de thema's waarop Kampen verschilt of een gelijke ontwikkeling heeft als vergelijkbare gemeenten of het provinciaal of landelijk beeld. Dit geeft een indicatie over wat Kampen uniek maakt, maar ook over uitdagingen waar Kampen voor staat. In de benchmark is gekozen Kampen te vergelijken met enkele gemeenten met een vergelijkbaar inwonertal, Hanze-achtergrond (gemeenten met een rijke historie en een relatief groot historisch centrum), en een ligging buiten de Randstad. Zodoende is Kampen vergeleken met referentiegemeenten **Zutphen**, **Harderwijk** en **Hoorn**. Daarnaast zijn een vergelijkingen opgenomen met Overijsselse en landelijke gemiddelden.

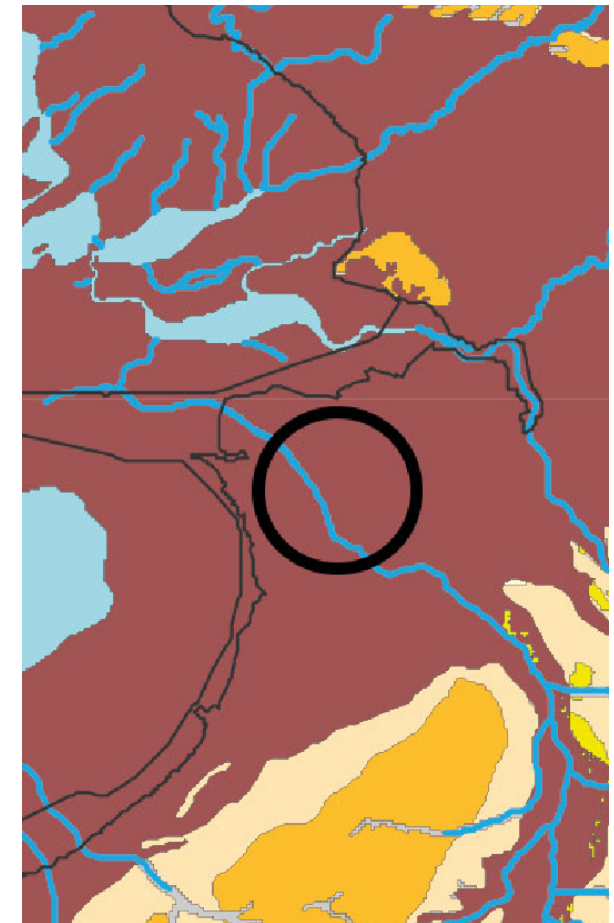
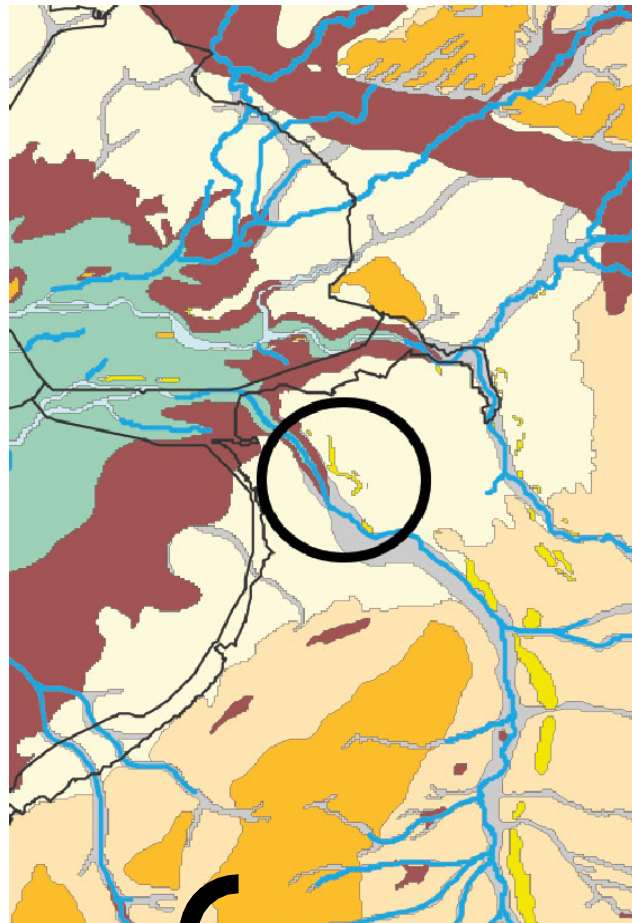
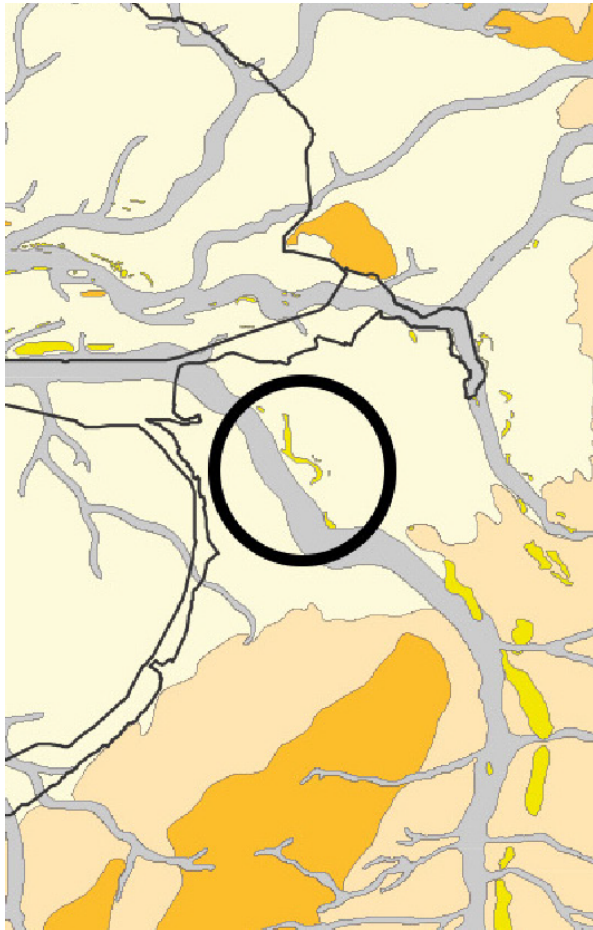
Kaart benchmarkgemeenten



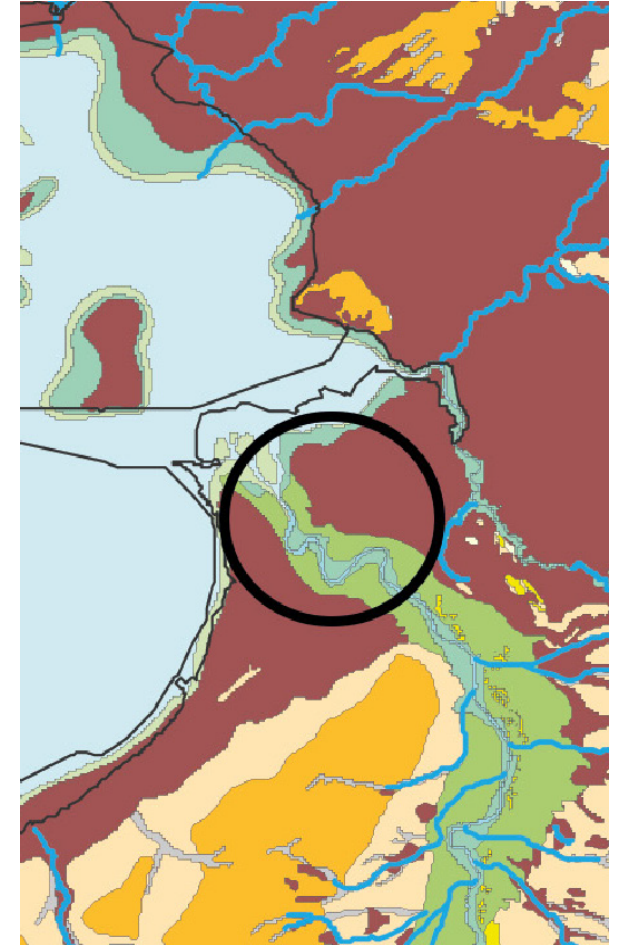
Toelichting beleidsanalyse

In het kader van de gemeenteraadsverkiezingen van 14, 15 en 16 maart 2022, de bestuurswissel en de coalitieonderhandelingen heeft de ambtelijke organisatie een overdrachtdossier gemaakt voor alle 31 (op)nieuw gekozen raadsleden. Dit is een politiek neutraal document, dat al het beleid van de gemeente Kampen als organisatie beschrijft, zowel over de fysieke ruimte als het sociaal domein. Dit document is de basis voor de beleidsanalyse-teksten die onderdeel zijn van deze benchmark. In veel gevallen is in dit stuk de exacte terminologie uit de beleidsstukken gebruikt en/of gekopieerd.

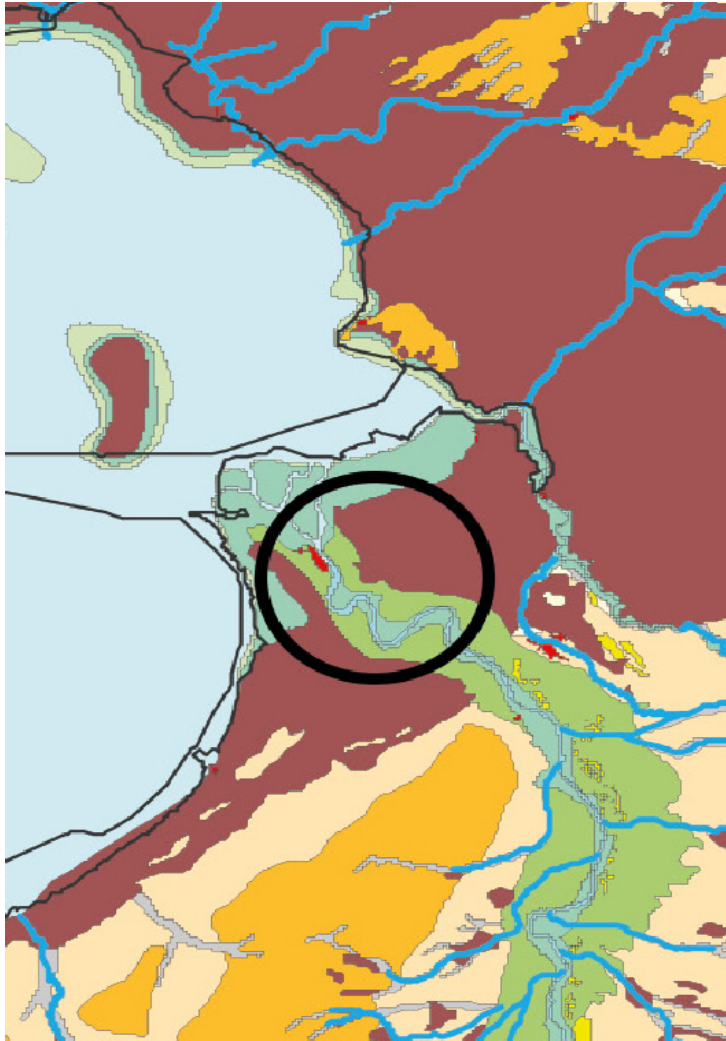
2 Historische analyse



Veranderd landschap tussen 9.000 en 1.500 v. Chr.
De cirkel geeft bij benadering de locatie aan van het huidige Kampen. Het landschap verandert van zandgebieden met enkele rivierduinen naar een groot veengebied.



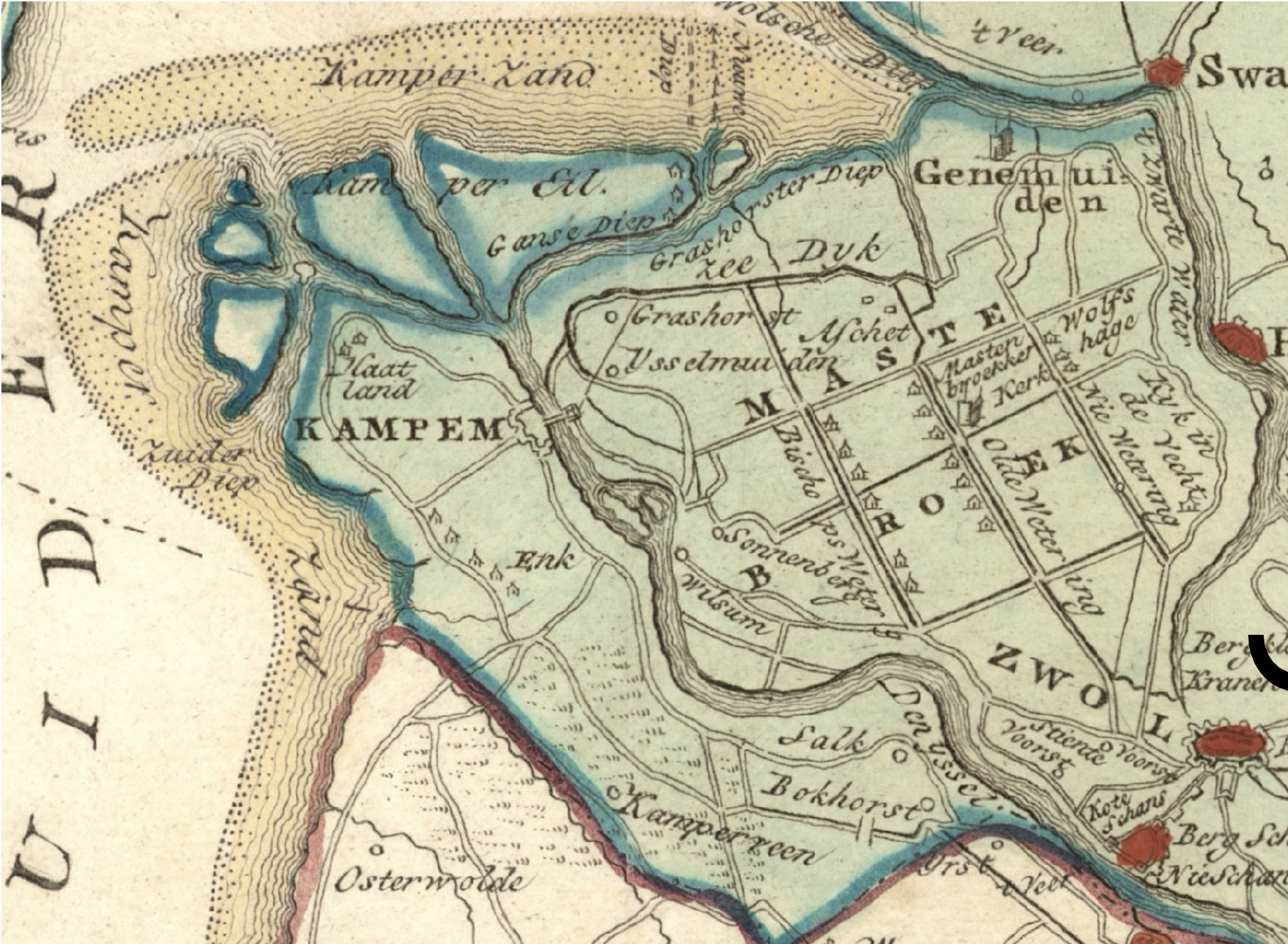
Veranderd landschap tussen 100 en 1250. Het landschap verandert in deze periode van een veengebied naar een gemengd landschap met veen, (bedijkte) kwelders, kwelderwallen en -ruggen en riviervlakten.



In de 12de & 13de eeuw ontwikkelt zich een stad op de hoger gelegen delen: Kampen



In de Atlas Maior van 1665 is Kampen als vestingstad duidelijk zichtbaar, met brug over de IJssel. Ook IJsselmuiden, Wilsum en Kamperveen zijn in ontwikkeling.



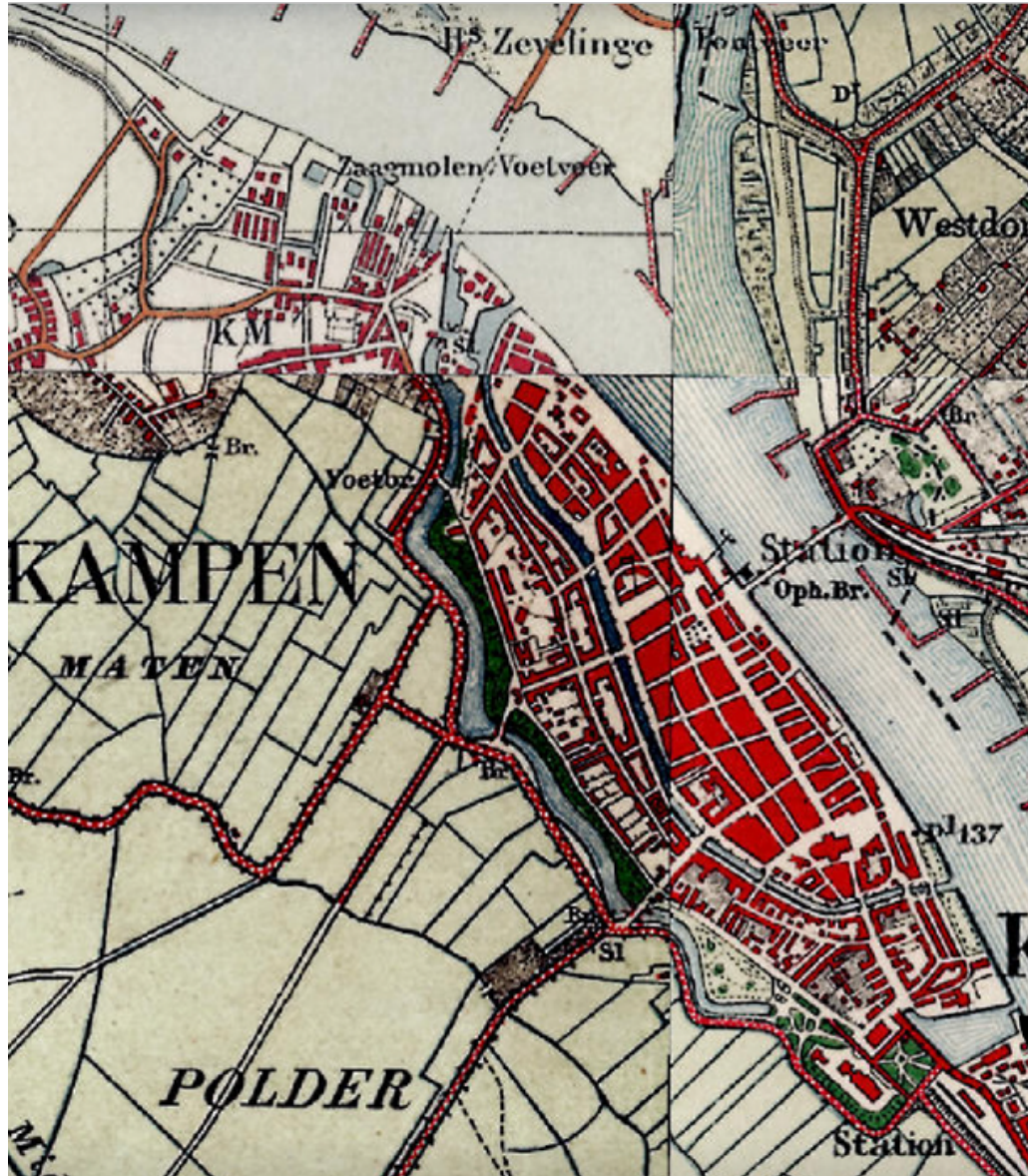
De Mastenbroek is een van de polders die al vroeg, waarschijnlijk al in de 15de eeuw, in opdracht van de Bisschop van Utrecht is ontwaterd. Op deze kaart is de bewoning in de polder duidelijk zichtbaar. Het Kamperveen is vanaf 1200 ontgonnen. De Kampereilanden zijn sinds 1363 in handen van de gemeente Kampen. Zij ruilden deze aanwas in de IJssel tegen de Mastenbroek (met de Bisschop van Utrecht).



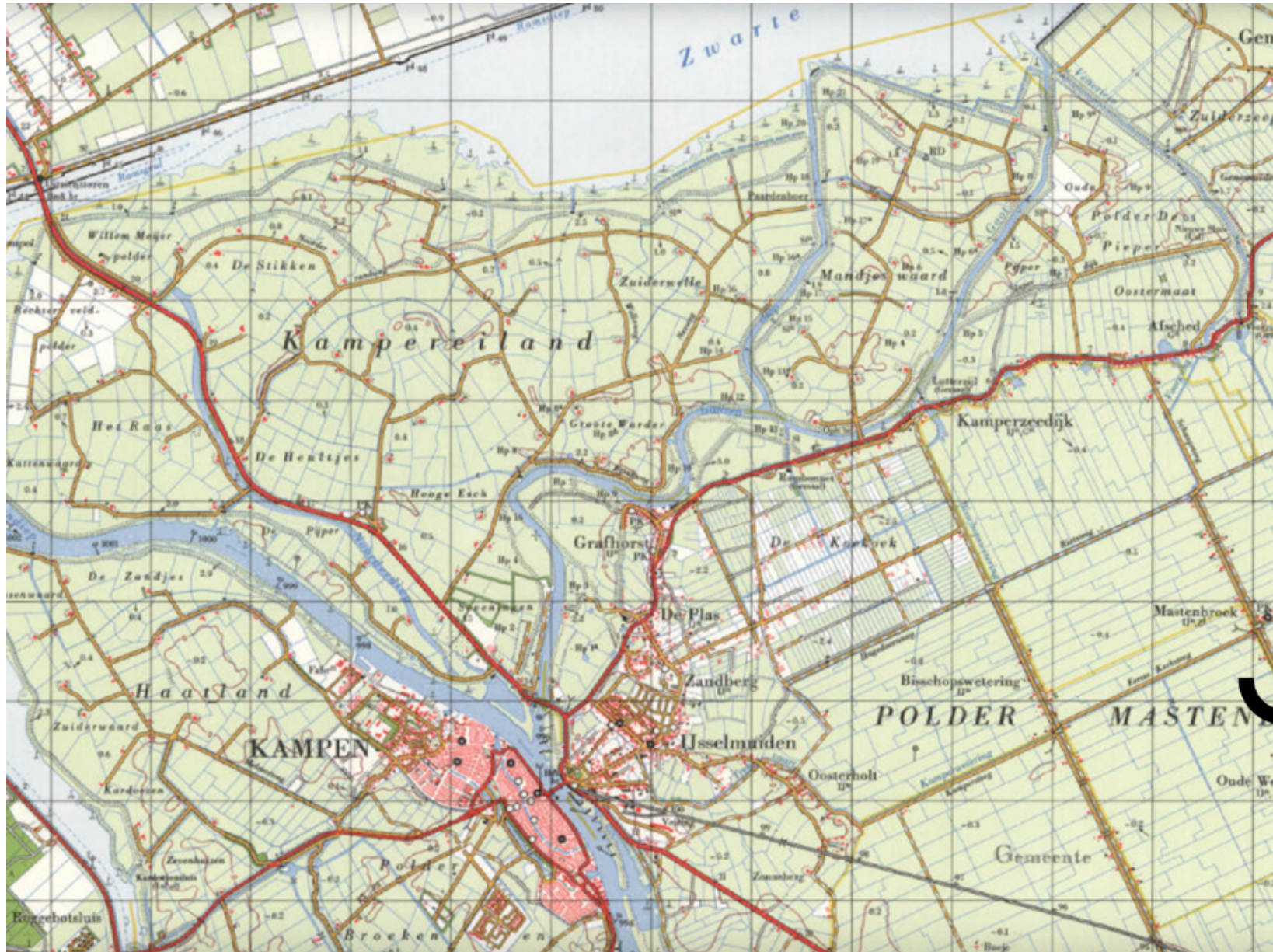
Ingezoomd op de stad Kampen in dezelfde periode (circa 1652). Zowel binnen als buiten de vesting is veel ruimte voor tuinen. Daarnaast graast er vee en is het druk in de haven.



Deze kaarten van het midden van de 19de eeuw, laten zien dat de vesting rondom Kampen inmiddels haar functie heeft verloren. Er is een trekvaart naar Zwolle, IJsselmuiden is aan het groeien en de Koekoek is nog niet drooggelegd. Op de Kampereilanden zijn de boerderijen goed zichtbaar. De oudere boerderijen (tot circa 1932) liggen op terpen.



Vanaf tweede helft 19de eeuw, vinden er veel veranderingen plaats. Er komt een spoorlijn tussen Kampen en Zwolle met station in IJsselmuiden (1865), de Koekoek wordt drooggelegd (1910) en er komt een tweede spoorlijn naar Hattem met station (1913). Ook breidt de stad Kampen uit, buiten de voormalige vesting.



In de loop van de 20e eeuw breidt Kampen steeds verder uit, zowel in het noorden als het zuiden. De Koekoek wordt na de Tweede Wereldoorlog aangewezen als glastuinbouwgebied. Een andere, belangrijke ontwikkeling is de komst van de Afsluitdijk en de nieuwe provincie Flevoland. Daardoor ligt Kampen niet langer aan de Zuiderzee en heeft het er ineens een buurman bij.



Inmiddels loopt langs Kampen de N50 en is de stad uitgebreid tot aan deze N50. Ook is de Hanzelijn aangelegd. Station Kampen Zuid opende in 2012, In 2008 kwam de Zuiderzeehaven met 50 hectaren bedrijventerrein. Hoewel ook IJsselmuiden is uitgebreid, zijn de polders en het Kampereiland weinig veranderd.



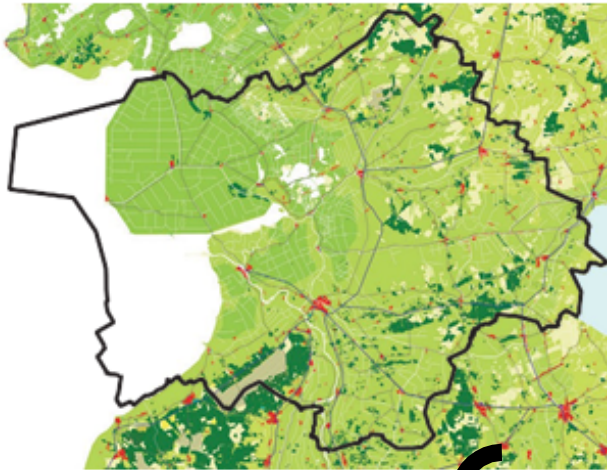
1860



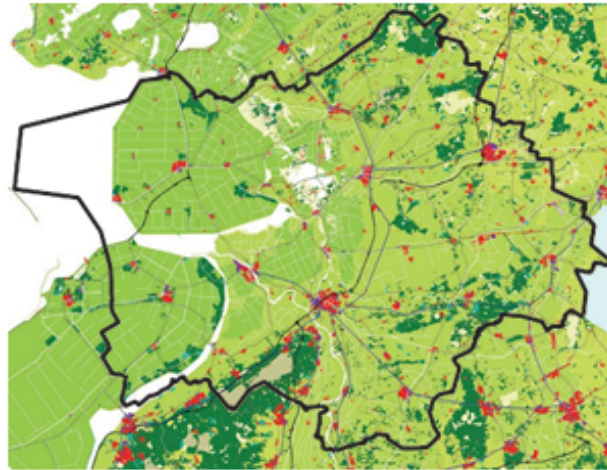
1890



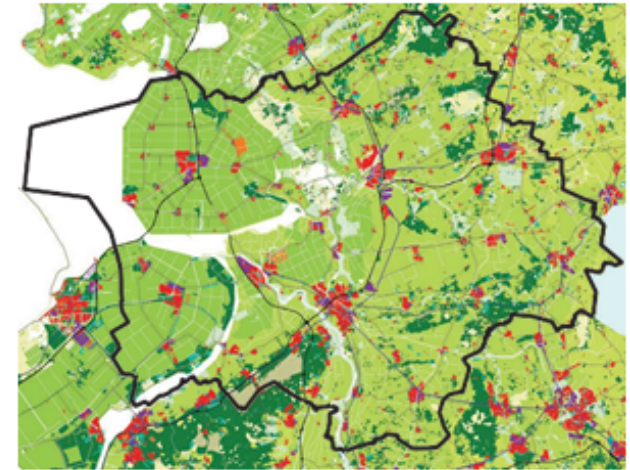
1920



1950



1980



2010



Vanaf 1860 tot 2010: De Zuiderzeewerken, verstedelijking en bebossing in de tijd van industrialisatie in de regio Zwolle (zwarte contour)

Conclusies historische analyse

Kijkend naar de geschiedenis en ontwikkeling van Kampen, komen een aantal kenmerkende elementen bovendien die horen bij de gemeente:

- **Het onderliggende veenlandschap en de ligging aan de rivier.** Vanaf het prille begin profiteerden de Kampenaren van het water, maar moesten zij zichzelf hier ook tegen beschermen. Deze constante balans is ook in het huidige Kampen zichtbaar en wordt in de toekomst waarschijnlijk nog belangrijker door klimaatverandering.
- **De nauwe band tussen stad en platteland:** In Kampen woonden tot ver in de twintigste eeuw nog boeren in het centrum van de stad. De zogenaamde stadsboeren. Ook nu is het platteland nooit ver weg. Deze nauwe connectie heeft veel potentie op lokaal en regionaal niveau.
- **Kampen was een spil in zowel de regio als ver daarbuiten:** Kampen speelde binnen het Hanzeverbond een belangrijke rol, met name als transitostad. Kampenaren werkten veelal als vrachtaarders en schippers, niet als kooplieden. De markt van Kampen had daarnaast een regionale functie. Kampen wilde een regionaal centrum zijn. Ook nu kijkt Kampen welke rol zij in de regio en wellicht daarbuiten kan spelen en hoe dit in de toekomst kan/gaat veranderen.
- **Maakindustrie: Kampen was lang een nijverheidsstad.** Bierbrouwerijen, de lakennijverheid en de tabaksindustrie zijn enkele voorbeelden. De maakindustrie is nog steeds belangrijk voor Kampen. Hoe geef je deze ondernemers een goede plek in de stad?
- **Aandacht voor onderwijs: Kampen kent een sterke traditie van verschillende soorten onderwijs.** De Theologische universiteit, de kunstacademie en de Christelijke school voor Journalistiek zijn een aantal voorbeelden. Deze Hogescholen zijn verdwenen, maar nog steeds kent Kampen een grote verscheidenheid aan onderwijsinstellingen. Voor iedereen is plek in Kampen.

3 Demografie, wonen en mobiliteit



Benchmark

Indicator	Kampen	Harderwijk	Hoorn	Zutphen	Overijssel	Nederland
Aantal inwoners (2021)	54.474	48.726	73.619	48.111	1.162.406	17.407.585
Prognose ontwikkeling aantal inwoners 2018-2035 per 1.000 inwoners per jaar	6,4	4,6	3,4	1,6	2,5*	2,9*
Migratiesaldo per 1.000 inwoners per jaar (2021)	0,4	0,6	2,2	0,4	0,3	4,6
Natuurlijke aanwas per 1.000 inwoners per jaar (2021)	4,7	1,2	0,3	-2,8	0,2	-0,7
% Bevolking 19 jaar en jonger (2021)	25,8%	23,8%	22,2%	20,9%	22,6%	21,4%
% bevolking 65+ (2021)	17,3%	20,0%	18,9%	22,8%	20,0%	21,2%
Woningen per 1.000 inwoners (2022)	420	430	460	470	440	460
Gemiddelde vraagprijs per woning per m ² (2021)	€2.633	€3.139	€3.307	€2.642	€2.941	€3.096
Gemiddelde afstand tot hoofdverkeersader in km (2020)	1,4	1,7	1,8	0,9	1,6	1,8
Gemiddelde afstand tot treinstation in km (2019)	2,2	2,5	1,9	2,6	3,9	5,0

* = gewogen gemiddelde van de gemeenten

Conclusies benchmark

Op het vlak van demografie, wonen en mobiliteit trekken we de volgende conclusies:

- De bevolking van Kampen groeit relatief tot 2035 substantieel sneller dan de benchmarkgemeenten. De relatieve groei is dubbel zo groot als voor heel Overijssel en Nederland.
- Grootste drijver achter deze bevolkingsgroei is de hoge natuurlijke aanwas per 1.000 inwoners. De natuurlijke aanwas wordt bepaald door het geboortecijfer te verminderen met het sterftcijfer. Er is dus sprake van sterke endogene groei in Kampen. Deze groei heeft gevolgen voor de woningmarkt, met name aan de kant van de vraag naar woningen voor (jonge) gezinnen.
- Het migratiesaldo is het netto saldo van immigratie (inwoners die naar het gebied trekken) en emigratie (inwoners die wegtrekken). Het migratiesaldo per 1.000 inwoners van Kampen is vergelijkbaar met Zutphen, Harderwijk en met Overijssel gemiddeld. Het migratiesaldo van Nederland is substantieel hoger (namelijk 12 keer zo hoog).
- Het aantal woningen in Kampen per 1.000 inwoners is lager dan alle benchmarkgemeenten en regio's. De belangrijkste verklaring is dat het gemiddeld aantal bewoners per huishouden relatief hoog is. De woningleegstand in Kampen is 2%, net als in de benchmarkgemeenten. Dit is het niveau van frictielegeestand.
- De gemiddelde vraagprijs per woning per m² is in Kampen lager dan in Harderwijk, Hoorn, Overijssel gemiddeld en Nederland gemiddeld. De vraagprijs per m² is vergelijkbaar met de prijs in Zutphen.
- Kampen is goed bereikbaar: de gemiddelde afstand tot een hoofdverkeersader is er relatief laag. Alleen Zutphen scoort beter. Ook de gemiddelde afstand tot een treinstation is laag, alleen Hoorn scoort beter. Kampen is een logistiek knooppunt door de ligging aan de autowegen N50 en N307, de spoorlijnen Hanzelijn en het Kamperlijntje, de rivier de IJssel (wat leidt tot logistieke meerwaarde voor binnenvaartvervoer), de Randmeren en het Reevediep.



Algemene trendanalyse

Demografie

- Toenemende vergrijzing speelt een grote rol in demografische ontwikkelingen in Nederland. Denk aan de nodige zorgvoorzieningen en woningmarktontwikkelingen (langer thuis blijven wonen, hogere vraag seniorenwoningen, etc.). In Kampen is dit overigens niet zo sterk gaande: de bevolking is er substantieel jonger.

Wonen

- Bevolkingsgroei zet door. Er komen in totaal 540.000 huishoudens bij in Nederland tot 2030. Dit is van grote invloed op woningbouwprogramma's en de vraag naar bestaande woningen. Dat geldt ook voor Kampen, waar de woningbouwopgave onlangs verder versneld is.
- De gemiddelde bezetting van woningen (aantal bewoners per woning) neemt af. Het aantal eenpersoonshuishoudens neemt toe. Hierdoor worden wijken minder dichtbevoond en neemt het draagvlak voor voorzieningen af. Ook in Kampen wordt deze trend waargenomen.
- Woningen worden steeds minder een beleggingsobject: zelfbewoningsplicht bij woningaankoop zit in de lift door de voortdurende krapte op de woningmarkt. Ook de overdrachtsbelasting voor beleggers is onlangs verhoogd. Ook heeft het Kabinet aangekondigd te gaan ingrijpen op de vrije huurmarkt.

Mobiliteit

- Mobiliteit wordt steeds slimmer, deelbaar, er zijn meer duurzame innovaties en toepassingen en er wordt vaker betaald naar gebruik. Hierop is ook het Kampense beleid gebaseerd.
- Openbaar vervoer en fietsverbindingen worden steeds belangrijker, omdat het duurzamer is en minder ruimte vergt dan autoverkeer en parkeren. Multimodale bereikbaarheid van locaties wordt ook belangrijker. Ook in Kampen is dat het geval.

- Toenemende drukte op de wegen, de inzet van (digitale) technologieën en gedragsverandering hebben hun uitwerking op de verkeersveiligheid.



Analyse Kampens beleid & lokale ontwikkelingen

Feitelijke informatie

- De woningmarkt wordt gedreven door economische en demografische omstandigheden. Structureel is er in Kampen een woningbehoefte op de lange termijn, omdat Kampen een relatief jonge bevolking heeft. Kampen heeft een woningvoorraad met een unieke historische binnenstad, het dorpse IJsselmuiden en relatief veel nieuwbouw de afgelopen dertig jaar. Kampen biedt nu vooral veel traditioneel aanbod van eengezinshuizen met tuin (suburbaan woonmilieu) dat goed aansluit bij de woonvoorkeuren van de inwoners.

Beleid

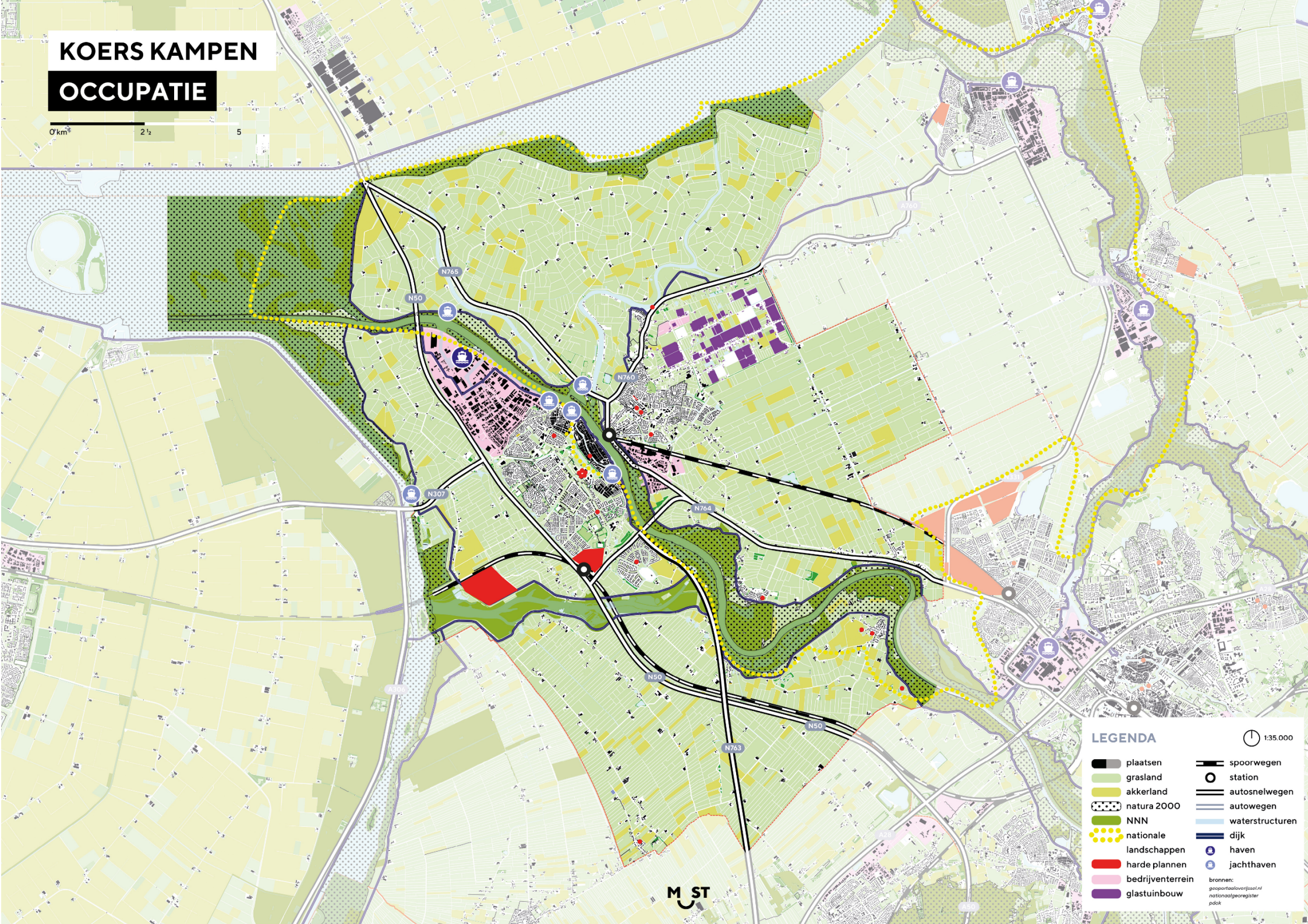
- Het beleid van Kampen met betrekking tot wonen is vastgelegd in de Bouwsteen Wonen. De gemeenteraad heeft deze Bouwsteen in oktober 2021 vastgesteld en deze maakt onderdeel uit van de Omgevingsvisie 1.0. Belangrijke aspecten uit de Bouwsteen Wonen zijn onder andere het inzetten op het bouwen van woningen voor starters en senioren. Voortvloeiend uit het beleid van de Bouwsteen Wonen is de gemeenteraad in februari 2022 geïnformeerd over de mogelijkheden voor het nemen van maatregelen voor starters. In de Bouwsteen Wonen is ook vastgelegd dat de gemeente Kampen inzet op gemêleerde wijken. De richtlijn voor nieuwbouw is 30% duur, 40% betaalbaar en 30% goedkoop. Van die laatste 30% is 20% sociale huur.
- In de Regionale Woonagenda West-Overijssel is de woningbouwambitie opgenomen. Om een bijdrage te kunnen leveren, heeft de gemeenteraad in april 2021 het 'Plan van aanpak versnelling woningbouw' vastgesteld. Volgens dit plan gaat de gemeente Kampen de woningbouw versnellen van 250 naar 400 woningen per jaar tot 2030.
- De gemeenteraad heeft aandacht gevraagd voor binnenstedelijk bouwen (inbreiden). Het aandeel van de inbreidingen bedraagt ca. 25% van het totale woningbouwprogramma. De gemeente Kampen wil op deze manier ook voldoen aan de vereisten van de 'Ladder voor duurzame verstedelijking'.
- Na inventarisatie van de binnenstedelijke mogelijkheden voor het versnellen van woningbouw is het duidelijk geworden dat de gestelde doelstelling van 400 woningen per jaar niet wordt gehaald met alleen binnenstedelijk bouwen. In het kader van de versnelling van woningbouw heeft de gemeenteraad in oktober 2021 het 'Ambitiedocument Kampen Zuidwest' (Reevedelta) vastgesteld. Er is hier ruimte voor ca. 2100 tot 2.500 woningen. Naast toekomstige ontwikkelingen probeert de gemeente Kampen ook woningbouw te versnellen op bestaande nieuwbouwlocaties.
- Er vindt een pilot plaats voor twee locaties waar arbeidsmigranten apart van hun werk kunnen wonen. Deze pilot vindt plaats in De Koekoekspolder.
- Qua mobiliteitsbeleid is ketenmobiliteit te norm in Kampen, waarbij diverse netwerken (wandel, fiets, OV, auto) worden verknoot met elkaar. Hierdoor kunnen mobiliteitshubs ontstaan. De kwaliteit van deze knooppunten kan worden vergroot door het aanbieden van voorzieningen aan reizigers. Dit dient ook de leefbaarheid en aantrekkelijkheid van de stad en dorpen. Het huidige fiets- en wandelnetwerk is in de IJsseldelta, dus ook in onze gemeente, circa tien jaar oud. Dit netwerk is toe aan een revisie. Samen met het regionale routebureau wordt in 2022 een nadere uitwerking gemaakt om de kwaliteit en de beleving van dit recreatieve routenetwerk weer up to date te maken. De gemeente Kampen wil meer gebruik maken van elektronische vervoersmiddelen, het OV en het stimuleren van parkeren op afstand.
- De ontwikkelingen op het gebied van fiets, ketenmobiliteit en het OV vragen om een actualisatie van het fiets- en mobiliteitsbeleid van de gemeente Kampen. De ontwikkelingen op het gebied van OV vragen om maatwerk, met als doel het bestaande OV te behouden en waar

mogelijk te versterken. Met betrekking tot het fiets-beleid heeft de gemeenteraad in december 2021 opiniërend gesproken over het Analyse- en koersdocument fietsplan Kampen. Dit koersdocument is een opmaat naar het nog op te stellen Fietsplan Kampen. De verwachting is dat dit Fietsplan in september 2022 in de gemeenteraad kan worden behandeld. De verwachting is dat de behandeling van de Mobiliteitsvisie in 2024 zal plaatsvinden.

- Met betrekking tot de N50 is een jarenlange lobby gaande om de verkeersveiligheid en de doorstroming op deze weg te verbeteren. De lobby wordt gevoerd door de brede regio: provincies Overijssel en Flevoland, Regio Zwolle en de daarin liggende betrokken gemeenten. Middels een informatienota is de gemeenteraad in het najaar van 2021 geïnformeerd. Gewerkt wordt aan de verbreding van het traject tussen de afslagen Kampen en Kampen Zuid. Daarnaast wordt gelobbyd voor het realiseren van de verbreding van de N50 tussen de afslag Kampen Zuid en het knooppunt Hattermerbroek en het verbeteren van de veiligheid van het wegvak Kampen – Ramspol, middels een fysieke middenrijrichtingscheiding.
- Er wordt verder ingezet op een goed bereikbare, gastvrije en autoluwe binnenstad. Ook wordt er ingezet op fietsparkeren en locaties hiervoor inrichten en uitbreiden, en op het realiseren van de laadvisie voor laadinfrastructuur en inpassing daarvan.

KOERS KAMPEN OCCUPATIE

0 km 2 5



LEGENDA

plaatsen	spoorwegen
grasland	station
akkerland	autosnelwegen
natura 2000	autowegen
NNN	waterstructuren
nationale landschappen	dijk
harde plannen	haven
bedrijventerrein	jachthaven
glastuinbouw	

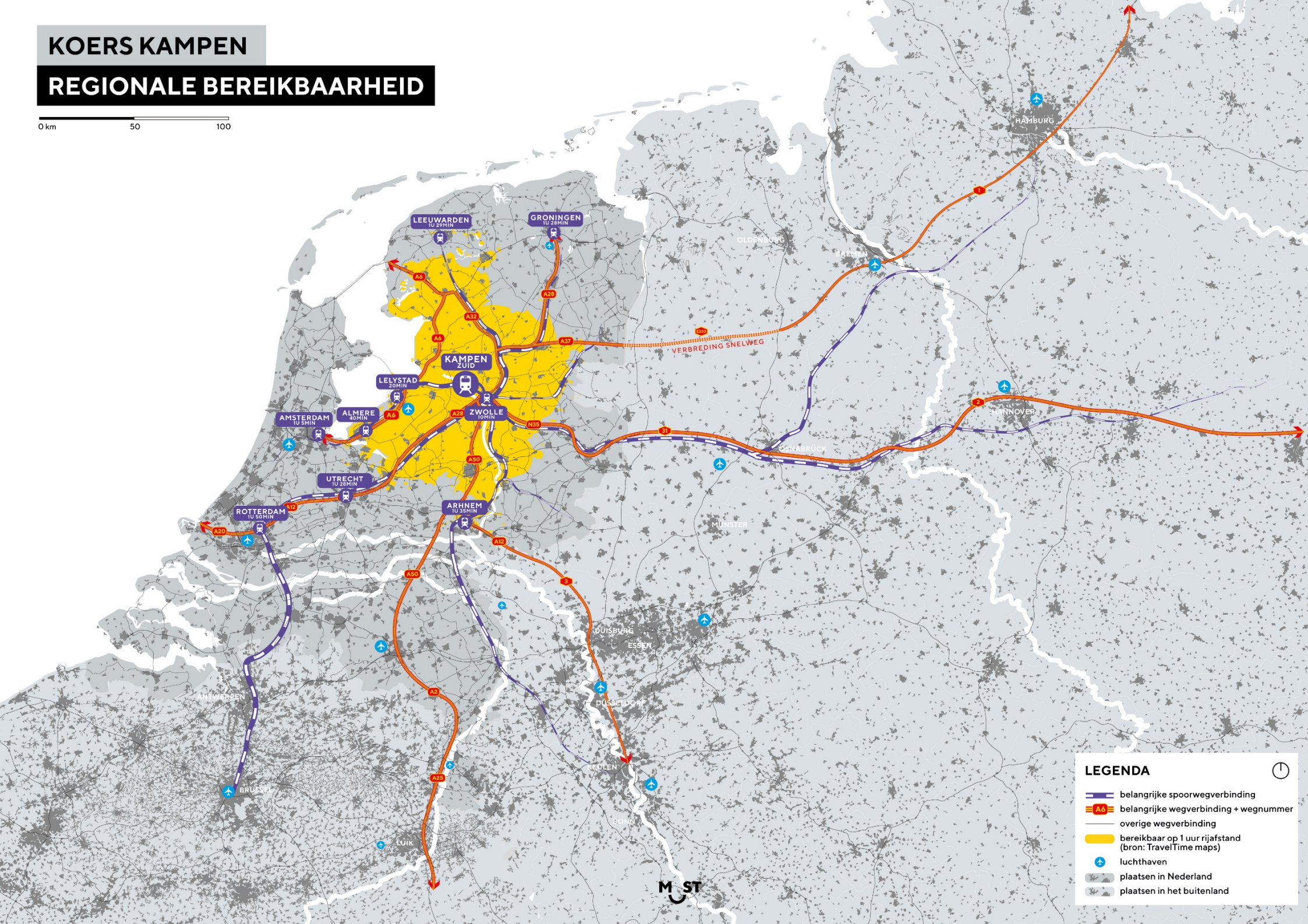
bronnen:
geoportaaloverijssel.nl
natuuraangeregister
pdok

1:35.000

KOERS KAMPEN

REGIONALE BEREIKBAARHEID

0 km 50 100



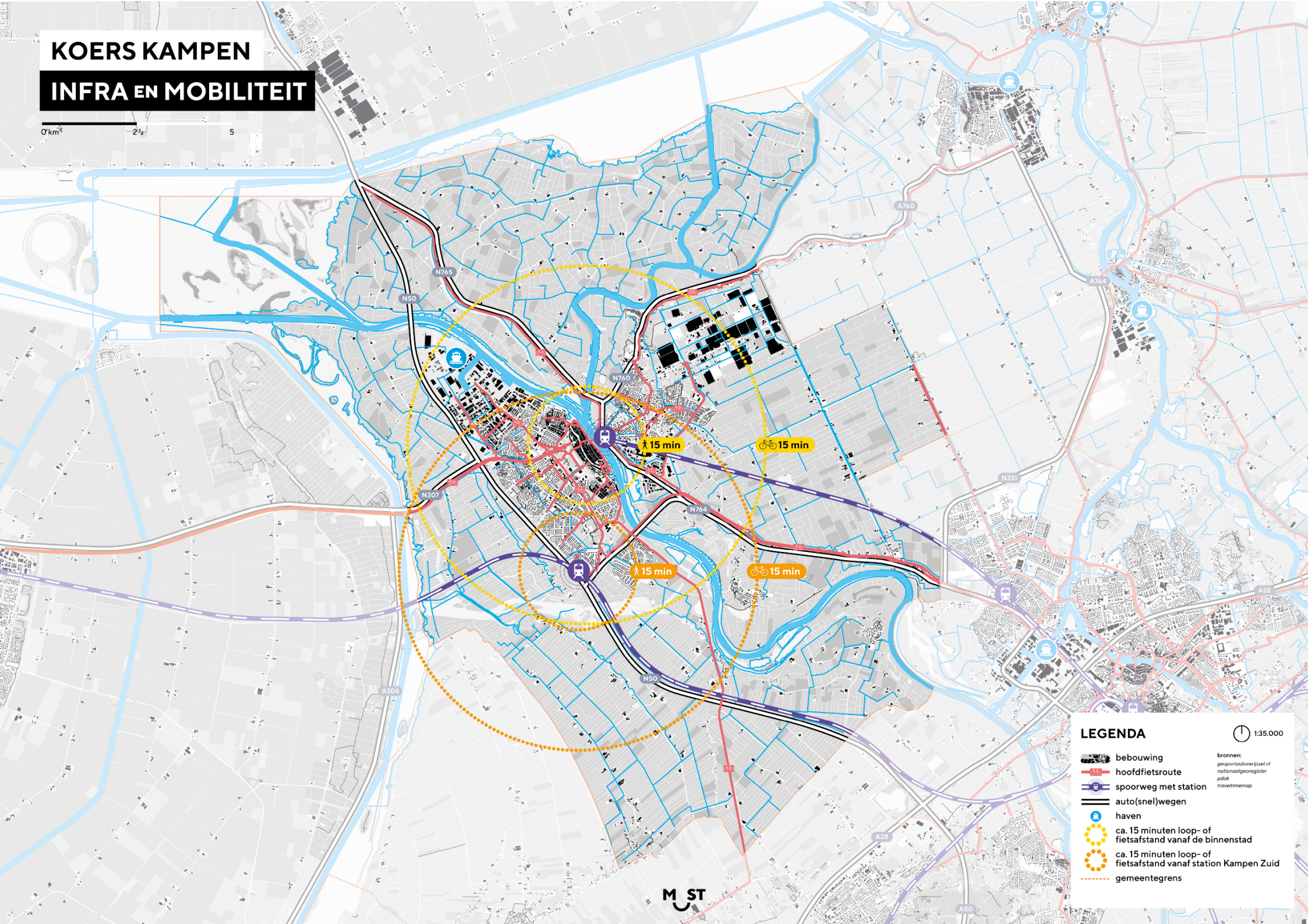
LEGENDA

- belangrijke spoorwegverbinding
- belangrijke wegverbinding + wegnummer
- overige wegverbinding
- bereikbaar op 1 uur rijafstand (bron: TravelTime maps)
- luchthaven
- plaatsen in Nederland
- plaatsen in het buitenland

KOERS KAMPEN

INFRA EN MOBILITEIT

0 km 2 5



LEGENDA

- bebouwing
- hoofdfietsroute
- spoorweg met station
- auto(snel)wegen
- haven
- ca. 15 minuten loop- of fietsafstand vanaf de binnenstad
- ca. 15 minuten loop- of fietsafstand vanaf station Kampen Zuid
- gemeentegrens

bronnen:
geoportaaloverijssel.nl
nationaalgeoregister
pdok
traveltijmap

1:35.000

4 Economie, arbeidsmarkt en onderwijs

Benchmark



Indicator	Kampen	Harderwijk	Hoorn	Zutphen	Overijssel	Nederland
Aantal banen (2021)	22.980	25.460	33.220	21.170	622.690	9.105.460
Aantal vestigingen (2021)	5.040	4.520	6.720	4.710	112.630	1.865.590
Aantal banen per 1.000 inwoners (2021)	422	522	451	440	536	523
Aantal vestigingen per 1.000 inwoners (2021)	93	93	91	98	97	107
Arbeidsparticipatie, aantal met betaald werk per 1.000 inwoners (2020)	703	693	681	656	682	677
% Werkloosheid (2020)	3,3%	3,3%	3,7%	4,0%	3,6%	3,8%
% Winkelleegstand (2021)	12%	7%	4%	12%	9%	9%
Aantal leerlingen basisonderwijs, incl. speciaal basisonderwijs (2019)	5.396	4.870	6.732	3.940	N.B.	N.B.
Aantal leerlingen voortgezet onderwijs (2019)	3.359	2.991	4.149	3.010	N.B.	950.461
Gemiddelde afstand tot basisschool (2018)	0,6 km	0,6 km	0,6 km	0,6 km	0,7 km	0,7 km
Gemiddelde afstand tot voortgezet onderwijs (2017)	1,4 km	2,0 km	1,8 km	1,2 km	2,5 km	2,3 km
Beroepsbevolking met praktisch / mbo-opleidingsniveau, aantal per 1.000 inwoners van 15-74 jaar (2020)	176	139	143	137	151	134

Conclusies benchmark

Op het vlak van economie, arbeidsmarkt en onderwijs trekken we de volgende conclusies:

- In totaal waren er in 2021 22.980 banen en 5.040 vestigingen in Kampen. Het aantal banen is met 0,9% gestegen t.o.v. 2020. Het aantal vestigingen bleef gelijk.
- Het aantal banen en vestigingen in Kampen per 1.000 inwoners is lager dan in alle andere benchmark gemeenten/regio's. Dit kan een indicator zijn voor arbeidsmarktkrapte, maar dat kunnen we niet met zekerheid zeggen. Wij nemen aan dat dit alles te maken heeft met de nabijheid van Zwolle. Zutphen, Harderwijk en Hoorn liggen verder van een grotere stad vandaan dan Kampen.
- Arbeidsparticipatie daarentegen is in Kampen ten opzichte van de andere benchmark gemeenten/regio's het hoogst.
- Het werkloosheidspercentage in Kampen was in 2020 3,3%. In 2019 was dit nog 2,8%. Het Kampens werkloosheidspercentage is iets lager dan het Nederlandse werkloosheidspercentage. Landelijk nam de werkloosheid tot aan het eerste kwartaal van 2022 af; voor Kampen zijn hier geen specifieke cijfers voor voorhanden, maar het is aannemelijk dat Kampen deze cijfermatige trend volgt.
- Van de afgelopen 15 jaar nam de winkelleegstand in 2019 relatief gezien het sterkst toe. Gezien de coronacrisis van de afgelopen jaren was te verwachten dat de groei van de leegstand alleen maar verder zou toenemen, maar dat is niet het geval.¹ Kanttekening hierbij is wel dat tijdens de coronacrisis steunpakketten voorhanden waren. Er zijn tekenen dat nu de steunpakketten zijn afgebouwd, het aantal faillissementen landelijk toeneemt. We kunnen concluderen dat de leegstand in Kampen en Zutphen relatief gezien hoger is ten opzichte van de overige benchmarkgemeenten/-regio's.
- De gemeente Kampen kent een vrij uitgebreid aanbod van scholen. In totaal zijn er 31 basisscholen. Er zijn met name veel bijzondere scholen

binnen de gemeente. Daarnaast zijn er drie scholen voor voortgezet onderwijs en één mbo-school (ROC).

- Kampen is de minst bekende universiteitsstad: in Kampen is de Theologische Universiteit gevestigd, maar de Theologische Universiteit gaat wel vertrekken uit de gemeente. Er zijn geen hbo-opleidingen meer binnen de gemeente. De dichtstbijzijnde mogelijkheid daarvoor is Zwolle, met Windesheim, Stenden en Viaa.
- Er is ruimte voor werken in de binnenstad, omdat er 12% winkelleegstand is. Ook leidt het wegtrekken van de Theologische Universiteit voor meer leegstaand vastgoed de komende jaren.
- De afstand tot de basisschool is vergelijkbaar met Harderwijk, Hoorn, Zutphen, Overijssel en Nederland gemiddeld. De afstand tot het voortgezet onderwijs is in Kampen daarentegen laag. Dit is wellicht te verklaren doordat Kampen voor kinderen op ieder niveau (vmbo/havo/vwo) mogelijkheden heeft om onderwijs te volgen.

Algemene trendanalyse



Economie en arbeidsmarkt

- Substantiële inflatie en hoge energieprijzen levert voor ondernemers onzekerheid van productie, kosten en inkomsten op, in Kampen is dit ook het geval.
- Verduurzaming, klimaatadaptatie en mitigatie en circulaire economie worden steeds breder toegepast en bieden economische kansen en nieuwe verdienmodellen voor de Kampense ondernemers.
- Digitalisering en automatisering stellen nieuwe eisen aan de omgeving en dat zorgt voor een vernieuwingsopgave voor Kampense werklocaties.
- Er is een divergente trend van schaalverkleining én vergroting zichtbaar, bijvoorbeeld in de landbouw, logistiek en (maak)industrie. Het bieden van de juiste werklocaties in Kampen, met verschillende

¹ <https://locatus.com/blog/ondanks-corona-stijgt-winkelleegstand-nauwelijks/>

kavelgroottes voor verschillende typen ondernemers is daarom belangrijk.

- Internationalisering van de regionale en lokale arbeidsmarkt biedt kansen voor ondernemers. Het aantal arbeidsmigranten neemt af. Huisvesting en voorzieningen voor arbeidsmigranten zijn een aandachtspunt, waar in Kampen ook al stappen in gezet worden in de Koekoekspolder.
- De landbouw & agri-food transitie: er gaat steeds meer aandacht naar verduurzaming, reductie van stikstofuitstoot, de eiwittransitie is in gang, gezonde voeding krijgt steeds meer aandacht, dat geldt ook voor gesloten voedselsystemen en het tegengaan van voedselverspilling.
- Stikstofcrisis is beperkend voor ontwikkeling, maar de stikstofuitstoot leidt ook tot schade aan flora en fauna; primaire landbouw moet zich aanpassen (met frictie tot gevolg).

Onderwijs

- De komende jaren dreigt het lerarentekort in alle lagen van het onderwijs op te lopen. Vergrijzing en een verminderde aantrekkelijkheid van het beroep zijn belangrijke factoren.
- De tweedeling in de samenleving neemt steeds verder toe: tussen jong en oud, autochtoon en allochtoon, hoogopgeleid en laagopgeleid, rijk (de 'haves') en arm (de 'have nots').
- De gelijke kansen in het onderwijs staan in toenemende mate onder druk. De negatieve bijwerkingen van vroege selectie binnen het huidige stelsel lijken moeilijk te overkomen.
- De arbeidsmarkt verandert. In de crisisjaren is de arbeidsmarkt steeds flexibeler geworden. Door automatisering verdwijnen sommige banen, terwijl andere banen worden gecreëerd.
- Technologische ontwikkelingen gaan razendsnel. Waar deze zich vroeger 'lineair' voltrokken, gaat het nu 'exponentieel'. Traditionele sectoren worden verrast door nieuwe diensten en bedrijven, vaak vanuit een hele andere industrie.

Analyse Kampens beleid & lokale ontwikkelingen



Feitelijke informatie

- De gemeente Kampen maakt deel uit van de Regio Zwolle, waarmee op economisch vlak samengewerkt wordt. Het betreft een samenwerkingsverband van 22 gemeenten, verdeeld over vier provincies. De samenwerking ontwikkelt zich steeds meer naar regionaal partnerschap. De Regio Zwolle heeft zich bewezen als een van de "proeftuinen van Nederland", een initiatief van het Ministerie van Binnenlandse Zaken en is daarmee een van de regionaal-economische voorbeeldprojecten.

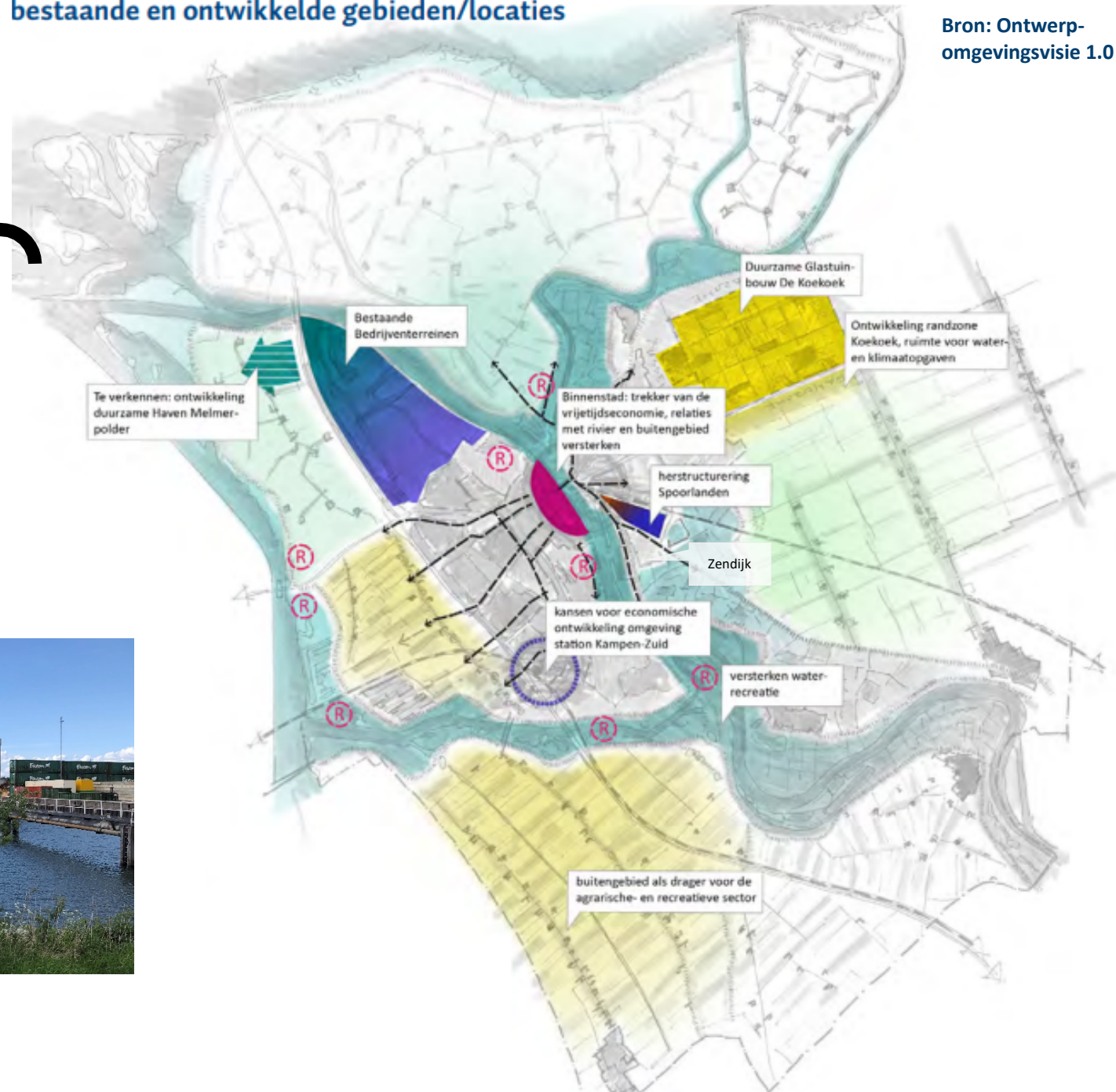
Beleed

- Het doel van het economisch beleid van Kampen is om Kampen een stad te laten zijn met een aantrekkelijk ondernemersklimaat, zodat ondernemers aangetrokken worden zich hier te vestigen. Versterking van de lokale/regionale arbeidsmarkt en de (regionale) circulaire economie is hierbij essentieel.
- In het streven naar duurzame groei en toekomstbestendige economische ontwikkeling, is het gemeentelijk arbeidsmarktbeleid gericht op kwaliteit in plaats van kwantiteit. Vraag en aanbod op de arbeidsmarkt moeten op elkaar aansluiten. Dit vereist vraaggerichte om- en bijscholing. Daarvoor is het noodzakelijk een goede aansluiting tussen het onderwijs en de arbeidsmarkt te bevorderen.
- Voor Kampen staat de komende jaren een duurzame economische ontwikkeling centraal, met behoud en aantrekken van nieuwe werkgelegenheid in goede samenwerking tussen gemeente, provincie, omliggende gemeenten, onderwijs en ondernemingen. Het aantrekkelijke vestigingsklimaat zorgt ervoor dat bedrijven de gemeente diverse soorten werkgelegenheid bieden. Ook fungeren zij als aanjager voor verduurzaming, energietransitie en circulariteit. Met een verkenning van kansen voor havenontwikkeling, wordt er nadrukkelijk ingezet op het aantrekken van duurzame bedrijvigheid die bijdraagt aan de klimaat- en energiedoelstelling.

bestaande en ontwikkelde gebieden/locaties

Bron: Ontwerp-omgevingsvisie 1.0

Ruimte voor vestiging of uitbreiding van bedrijven in Kampen is beperkt. Er zijn 3 scenario's voor de toekomst: niet, geclusterd, of gespreid uitbreiden. Het vraagstuk: (in hoeverre) voor nieuwe Kampense inwoners ook nieuwe banen creëren, of juist meer een woongemeente worden? De kwaliteit & duurzaamheid bestaande werklocaties is ook belangrijk (bv. verduurzaming De Koekoek)



5 Gezondheid, veiligheid en sociaal domein



Benchmark

Indicator	Kampen	Harderwijk	Hoorn	Zutphen	Overijssel	Nederland
Personen met bijstandsuitkeringen, per 1.000 inwoners (2021)	26,1	33,3	39,8	49,8	39,4	43,1
% Kinderen in een uitkeringsgezin (2020)	3%	5%	6%	7%	5%	6%
% Eenzaamheid* (2020)	43,9%	45,8%	48,0%	46,8%	45,4%	47,0%
% Beweegt voldoende (2020)	50,1%	50,5%	49,9%	51,6%	51,3%	49,9%
% Overgewicht (2020)	52,6%	53,1%	52,2%	53,3%	53,2%	50,8%
Veiligheid; totaal misdrijven per 10.000 inwoners (2021)	79,4	89,7	102,4	132,2	88,7	110,0
Jeugdcriminaliteit; verwijzingen halt, aantal per 10.000 inwoners 12-18 jaar (2020)	10	20	13	6	9	11
Verkeersongevallen per 100.000 inwoners (2020)	487,9	675,4	483,2	346,3	596,4	596,5

Conclusies benchmark

Op het vlak van gezondheid, veiligheid en sociaal domein trekken we de volgende conclusies:

- Er zijn in Kampen substantieel minder personen met bijstandsuitkeringen in vergelijking met de benchmarkgemeenten en regio's.
- Ook is het percentage kinderen in een uitkeringsgezin lager dan in de benchmarkgebieden.
- De helft van de bevolking van Kampen beweegt voldoende, de andere helft onvoldoende. Hierin verschilt Kampen niet van de benchmarkgemeenten en regio's.
- Ook het percentage van mensen met overgewicht is in Kampen vergelijkbaar met de benchmarkregio's.
- Kampen is relatief veilig: er worden in Kampen minder misdrijven gepleegd dan in de benchmarkgemeenten en regio's.
- Het aantal verwijzingen naar Bureau Halt, een indicator voor jeugdcriminaliteit, is vergelijkbaar met benchmarkregio's (op Harderwijk na, daar is het aantal verwijzingen substantieel hoger).



* = Percentage van de volwassenen met hoge emotionele/sociale eenzaamheidsscore. Deze indicator bestaat uit elf uitspraken over eenzaamheid. Iemand wordt als eenzaam gerekend als 3 van de 11 vragen ongunstige antwoorden m.b.t. eenzaamheid geeft.

- Het aantal verkeersongevallen per 100.000 inwoners is in Kampen vergelijkbaar met Hoorn. Harderwijk heeft meer verkeersongevallen, Zutphen minder. Kampen ligt qua verkeersongevallen wel onder het gemiddelde van Overijssel en Nederland; het is dus relatief veilig.



Algemene trendanalyse

Sociaal domein

- In 2013 zijn er Rijkstaken gedecentraliseerd. De drie zorgdecentralisaties (De Jeugdwet, Wet Maatschappelijke Ondersteuning (WMO) en Participatiewet) zijn ondergebracht bij gemeenten. Dat zorgde in Kampen voor een zorgtekort, waardoor het Sociaal Domein grote veranderingen heeft moeten doorvoeren.
- We zitten in een transitie van verzorgingsstaat naar participatiestaat. Onder invloed van bezuinigingen wordt steeds meer gericht op zelfredzaamheid van burgers. Er wordt steeds meer ingezet op preventie van de zorgvraag, ook in Kampen is dat het geval.
- Inclusiviteit krijgt steeds meer aandacht in sociaal beleid. Iedereen hoort erbij en iedereen doet mee. Er bestaat groeiende aandacht voor de toenemende kloof tussen arm en rijk, ook in Kampen.
- Nederland wordt steeds veiliger volgens het CBS; het aantal misdrijven neemt al jaren af. Dat geldt ook voor de verkeersveiligheid; die neemt ook (langjarig) toe.
- Er zijn bij het Trimbos Instituut sinds 2015 geen nieuwe gegevens beschikbaar over de hulpvraag van verslavingszorginstellingen. Op basis van de meest recente gegevens kan worden geconcludeerd dat het aantal cliënten dat primair voor alcohol hulp zoekt in de verslavingszorg bijna even hoog is alle andere soorten drugs gecombineerd (Trimbos Instituut). Wel ontstaan er nieuwe soorten verslavingen doordat er nieuwe middelen op de markt komen, maar er zijn geen cijfers beschikbaar over de omvang daarvan.



Sport, bewegen en gezondheid

- Sportclubs en het verenigingsleven krijgen een steeds bredere maatschappelijke functie. De ontwikkeling is dat sport minder gebonden is aan sportaccommodaties. Er wordt steeds meer gebruik gemaakt van de openbare ruimte en voorzieningen. Dit wordt ook gefaciliteerd door toenemend gebruik van apps en sociale media. Daarnaast is sporten gezond en wordt sport en beweging steeds meer ingezet als preventiemiddel voor een ongezond leven. Investeren in sport is dus investeren in een gezonde en gelukkige samenleving en drukt zorgkosten.
- Overgewicht neemt toe, zowel in Nederland als wereldwijd.

Analyse Kampens beleid & lokale ontwikkelingen

Feitelijke informatie

- Medio 2020 heeft de gemeenteraad het beleidskader voor het sociaal domein 2020-2025, getiteld 'Scherp aan de wind' vastgesteld. Hierin zijn de inhoudelijke speerpunten voor beleidsontwikkeling en uitvoering van het sociaal domein vastgesteld. Dit beleidskader is deze periode de kapstok en toetsingskader voor beleidsplannen, uitvoeringsplannen, verordeningen, projecten en activiteiten binnen het sociaal domein.
- De afgelopen periode lag de focus van de gemeente Kampen op beheersing van kosten en het op orde brengen van de organisatie van het sociaal domein. Het actieprogramma sociaal domein is in 2020 vastgesteld, waarbij in vier jaar (2020-2024) ruim vier miljoen euro structureel wordt bezuinigd op het sociaal domein. Door een aantal ingezette maatregelen (beleidskeuzes en procesoptimalisaties) en effecten als gevolg van corona is zowel in 2020 als 2021 een positief resultaat behaald op het sociaal domein.

Beleid

- De gemeente Kampen richt zich nu op preventie van de zorgvraag, door het 'maatschappelijk voorveld' te verbeteren. Dat wil zeggen dat er aandacht gaat naar het verbeteren van de sociale basis van

inwoners, waardoor zij een beter leven leiden, waardoor ook de zorgvraag (en daarmee ook zorgkosten) verminderd worden. Een vervolg op het versterken van de sociale basis is het ontwikkelen van strategisch relatiemanagement, in het kader van de samenwerking met betrokken maatschappelijke partners.

- Op vlak van veiligheid werkt Kampen zowel aan de digitale veiligheid als aan de fysieke veiligheid. Kampen is bezig met het programma Verhogen Digitale Weerbaarheid, dat ONS samen met partners uitvoert. Dit betreft een aantal ICT onderwerpen ter verhoging van de digitale weerbaarheid van ICT systemen. Qua fysieke veiligheid wordt er veelvuldig samengewerkt tussen veiligheid en het sociaal domein. Onderwerpen die aandacht krijgen zijn onder andere huiselijk geweld en kindermishandeling, re-integratie van ex-gedetineerden en personen met verward gedrag.

6 Energie, circulair, water, klimaat en biodiversiteit

Benchmark



Indicator	Kampen	Harderwijk	Hoorn	Zutphen	Overijssel	Nederland
% Hernieuwbare energie (2019)	13,3%	6,6%	4,6%	5,4%	10,9%	8,6%
% Woningen met zonnepanelen (2020)	20,0%	17,2%	16,9%	15,9%	17,8%	15,9%
% Oppervlakte groen (2021)	31,8%	30,9%	33,5%	39,9%	41,3%	46,8%
% Oppervlakte bomen (2021)	12,3%	19,2%	17,7%	21,8%	25,9%	25,0%
Kilogram afval per huishouden per jaar (2020)	470 kg	530 kg	606 kg	420 kg	500 kg	524 kg

- Kampen heeft een laag percentage oppervlakte dat bedekt is met bomen. Opvallend lager dan in alle benchmarkgebieden. Kampen heeft geen bosrijke gebieden, maar wel relatief veel N2000 gebieden-(want de IJsseluitwaarden en de IJssel zelf en de Randmeren zijn allen N2000-gebieden).

Conclusies benchmark

Op het vlak van energie, circulair, klimaat en biodiversiteit trekken we de volgende conclusies:

- Op vlak van duurzame energie scoort Kampen redelijk goed. Het percentage hernieuwbare energie is in Kampen beduidend hoger dan in alle benchmarkregio's; in geval van de benchmarkgemeenten gaat het om 2-3 keer hoger. Ook het percentage woningen met zonnepanelen is hoger dan alle benchmarkregio's. Het is dus mogelijk dat het hoge percentage hernieuwbare energie in Kampen ook te maken heeft met de hoeveelheid opwek vanuit zonnepanelen op daken van woningen, maar dat is niet met zekerheid vast te stellen.
- Kampen is qua % groenoppervlakte goed vergelijkbaar met de benchmarkgemeenten. Alleen Zutphen heeft meer oppervlakte groen dan de andere benchmarkgemeenten. Zowel Overijssel als Nederland gemiddeld hebben een hoger percentage groen dan Kampen.



- Het aantal kilo afval per huishouden per jaar is lager dan het gemiddelde in Overijssel en Nederland en dan Harderwijk en Hoorn. Alleen in Zutphen is het aantal kilo huishoudelijk afval per huishouden per jaar lager.

Algemene trendanalyse

Energie

- Macro-economische ontwikkelingen hebben tot substantiële inflatie geleid. De betaalbaarheid van met name energie is een aandachtspunt en leidt tot een toename van energie-armoede (meer energiearmoede en meer huishoudens met energiearmoede, ook in Kampen).
- Onze energievoorziening is aan het veranderen. Fossiele brandstoffen maken plaats voor hernieuwbare bronnen en de rol van decentrale energievoorziening neemt toe. In 2050 wil Nederland naar een volledig

duurzame energievoorziening en een CO2-reductie tot 95% ten opzichte van 1990. Op weg naar 2050 staan er nog vele uitdagingen op de agenda: de grootschalige omvang van de energievraag en beperkte netcapaciteit, het korte tijdbestek en het groeiende tekort aan duurzame technici. Dat vraagt om innovatieve oplossingen: van de markt, van onderzoekers en van de overheid.

- Er zijn meerdere kansen voor een klimaatneutrale en circulaire industrie. Zoals het implementeren van nieuwe productieprocessen in de industrie waarbij de reststoffen weer als brandstof worden gebruikt. De reststoffen vormen onderdeel van een circulair bedrijfsproces. Denk aan restwarmte, plastics, ethanol, biomassa en overige biologische restproducten. Ook elektrificering en het efficiënter maken van de energieopwekking voor bestaande productieprocessen biedt kansen. Bijvoorbeeld door toepassing van grootschalige en hoog efficiënte warmtepompen.
- De discussie over opwek en gebruik van waterstof is volop gaande. Tegenstanders vinden dat waterstof niet kan concurreren met gas en elektriciteit als brandstof voor auto's, vanwege de (in)efficiëntie van het productieproces van waterstof en daaraan gerelateerde hoge kosten. Waterstof als brandstof voor de industrie en zware mobiliteit staat minder ter discussie en wordt steeds breder toegepast.
- Er is een groeiende noodzaak om versneld van het gas af te gaan, zowel vanuit verduurzamingsoogpunt als door geopolitieke spanningen. Het Kabinet heeft onlangs aangekondigd dat de installatie van een (hybride) warmtepomp vanaf 2026 verplicht is als alternatief voor de CV-ketel, bij nieuwe installaties. Ook de aanleg van warmtenetten helpt bij deze transitie.

Circulair

- Nederland werkt toe naar een 100% circulaire economie in 2050, dit is vastgesteld in het Rijksprogramma Nederland circulair 2050. In een circulaire economie gaan we efficiënt en maatschappelijk verantwoord om met producten, materialen en hulpbronnen, zodat ook toekomstige generaties toegang tot materiële welvaart behouden.

- De opkomst van de circulaire economie en maatschappelijk verantwoord ondernemen (MVO) zijn goed zichtbaar. Hierbij is sprake van nieuwe verdienmodellen met oog voor maatschappelijke zaken. Daarbij speelt niet alleen meer het economische effect (winst) maar ook de effecten op de maatschappij (inclusieve samenleving). Er zijn zowel economische kansen (opkomst van nieuwe bedrijven) als ruimtelijke uitdagingen vanwege extra beslag op de ruimte. De circulaire economie vraagt veel ruimte, bijvoorbeeld voor re- en -upcyclingstations, grondbanken, infrastructuur voor uitwisseling van reststromen (zoals warmte) en warmte/koude opslagen (WKO's).

Water & klimaat

- Het Nederlands watersysteem is van oudsher gericht op waterafvoer, maar het klimaat vraagt dat het watersysteem wordt gericht op waterretentie, zodat water kan worden benut in tijden van droogte. Daarvoor zijn grootschalige veranderingen nodig aan het Nederlandse waterbeheersysteem.
- Kampen ligt in de delta van de IJssel. De stad en de omgeving is hiermee onlosmakelijk verbonden met de dynamiek van de rivier. In de toekomst zullen grotere en kleinere rivierafvoeren leiden tot een variatie aan waterstanden waar de gemeente rekening mee moet houden. Laaggelegen delen van de gemeente Kampen, zoals de Koekoekspolder, zijn extra kwetsbaar voor wateroverlast. Hier spelen ook toekomstige extremere weersomstandigheden een rol waardoor er voldoende ruimte nodig is voor de opvang van water. Waar je ook in Kampen bent zal de ruimtelijke ontwikkeling moeten worden afgestemd op de verwachte dynamiek van het water in de toekomst. Het vele water in de gemeente biedt ook volop aanleiding tot recreatief gebruik en zal zo in de toekomst bijdragen aan de kwaliteit van de leefomgeving van Kampen.
- Het klimaat verandert. De gemiddelde temperatuur stijgt. Er komen in Nederland meer periodes van droogte, die worden afgewisseld met meer piekbuien. Zo heeft ook het IJsselmeer invloed op de toekomst van Kampen. Fluctuatie in het peil van het IJsselmeer en opstuwung

door de wind kunnen van invloed zijn op de mogelijk rivierafvoeren en waterstanden.

Biodiversiteit

- De biodiversiteit staat in Nederland onder druk. Steeds meer soorten worden bedreigd en de grootte van populaties neemt af. Er worden steeds meer middelen ingezet (denk o.a. aan het stikstofbudget) om het tij te keren, maar dit is vooralsnog niet gelukt.



Analyse Kampens beleid & lokale ontwikkelingen

Feitelijke informatie

- Het klimaat verandert als gevolg van de opwarming van de aarde. De gemeente Kampen werkt aan de klimaatadaptiestrategie samen met andere gemeenten binnen West-Overijssel en het waterschap in het verband RIVUS.
- De energietransitie betekent dat we naar een energiesysteem toegaan met minimale CO₂-uitstoot. De gemeente Kampen staat voor een grote opgave betreffende zonnevelden, zon op dak en windenergie. Kampen werkt in de regio samen in de Regionale Energiestrategie (verder: RES) West-Overijssel.
- Naast de opgave met betrekking tot zonne- en windenergie staat de gemeente Kampen ook voor de opgave om de warmtetransitie te realiseren. De gemeenteraad heeft in november 2021 de Warmtevisie vastgesteld. Deze heeft betrekking op de gebouwde omgeving (woningen en utiliteitsgebouwen).
- Om richting te geven aan circulaire economie heeft de gemeente Kampen het Plan van aanpak Circulair Kampen 2050 opgesteld.
- Met de realisatie van het natuurgebied Reevediep, het conserveren van de IJsselkogge, het cultureel erfgoed en het royale buitengebied heeft gemeente Kampen unieke kwaliteiten in handen om zich op de kaart te zetten als toeristische bestemming.

Beleid

- De RES 1.0 is in 2021 vastgesteld. Het bod dat de gemeente Kampen heeft gedaan, behelst 55 ha zonnepanelen op veld, circa zes grote windturbines extra en een groei van de hoeveelheid zonnepanelen op dak. De eigen ambitie 'energieneutraal in 2035' gaat in feite nog verder dan de genoemde ontwikkelopgave. Ambtelijk wordt gesteld dat dit een ambitieuze doelstelling is. Knelpunten zijn het gebrek aan lokaal draagvlak, middelen en de netcongestie. Daarnaast is de verwachting dat er met name vanuit de Wet Natuurbescherming serieuze bedreigingen ontstaan, omdat met ontwikkelingen elders effecten cumulatief beoordeeld moeten worden.
- De Warmtevisie bevat de (on)mogelijkheden en kansen, maar ook de kosten van het traject. Voldoende middelen en voldoende draagvlak bij vastgoedeigenaren zijn een voorwaarde om het doel in 2050 te halen. Relevante kanttekening is het tuinbouwgebied Koekoekspolder. Dit gebied is verantwoordelijk voor 1/3 van het totale gasgebruik in de gemeente Kampen. Qua ambitie en mate van vergroening van de kassen zijn er grote verschillen per tuinder.
- Het beleid in de gemeente Kampen met betrekking tot klimaatverandering ziet op vier risico's: wateroverlast, hitte, droogte en overstromingen. De gemeente voert regie, door onder andere stresstesten uit te voeren. Daarnaast zijn in het Uitvoeringsprogramma Klimaatadaptatie Kampen 2021 – 2025 alle maatregelen opgenomen die tot en met 2025 nodig zijn. Het Uitvoeringsprogramma wordt ieder jaar aangepast en bijgewerkt. De bestaande openbare ruimte binnen de gemeente Kampen wordt klimaatbestendiger gemaakt, door het nemen van fysieke maatregelen.
- De gemeente Kampen wil haar inwoners en bedrijven helpen om hun verantwoordelijkheid te kunnen nemen bij de transitie van lineair naar circulair. Om hier duiding aan te geven, heeft de gemeente Kampen het Plan van aanpak Circulair Kampen 2050 opgesteld. Het betreft onder andere helpen bij het bij elkaar brengen van partijen, creëren van kansen en aansluiten bij mogelijkheden die zich voordoen, en het wegnemen van belemmeringen. Het Plan van aanpak bevat een aantal

projecten die moeten bijdragen aan het behalen van het doel te halen: grondstofstromen, materialenpaspoorten, circulaire scholen en maatschappelijk verantwoord inkopen. Nieuwe ontwikkelingen, zoals woningbouwlocaties of bedrijventerreinen, worden zo circulair mogelijk ingericht, waarbij de circulaire ladder wordt toegepast.

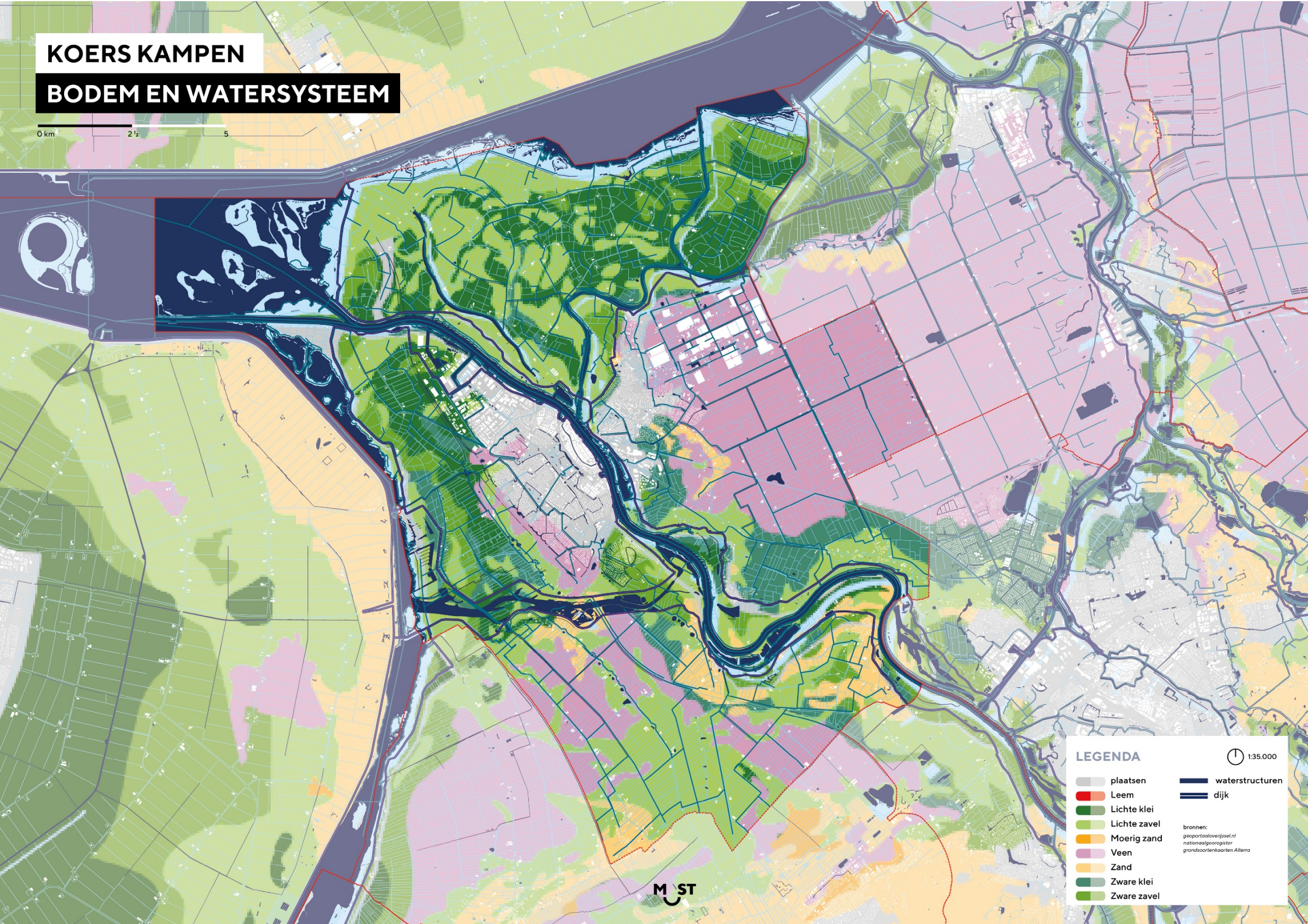
- In aansluiting op de groenstructuurvisie wordt ingezet op het realiseren van een acceptabele groene leefomgeving met meer aandacht voor biodiversiteit, vergroening en buurtbetrokkenheid. Daarnaast zet de gemeente Kampen in op het behoud en versterken van landschappelijke en ecologische structuren en verbindingzones. In het kader van openbaar groen zijn er de afgelopen jaren meerdere initiatieven van inwoners geweest. Denk aan geveltuinen, bloemenweides en tegelwippen. Andere ontwikkelingen zijn de komst van Tiny Forests, het koersdocument Natuur voor Elkaar en de pilot Groen en gezonde Flevowijk.
- De gemeente Kampen werkt aan het verduurzamen van de gebouwen in de eigen vastgoedportefeuille.



KOERS KAMPEN

BODEM EN WATERSYSTEEM

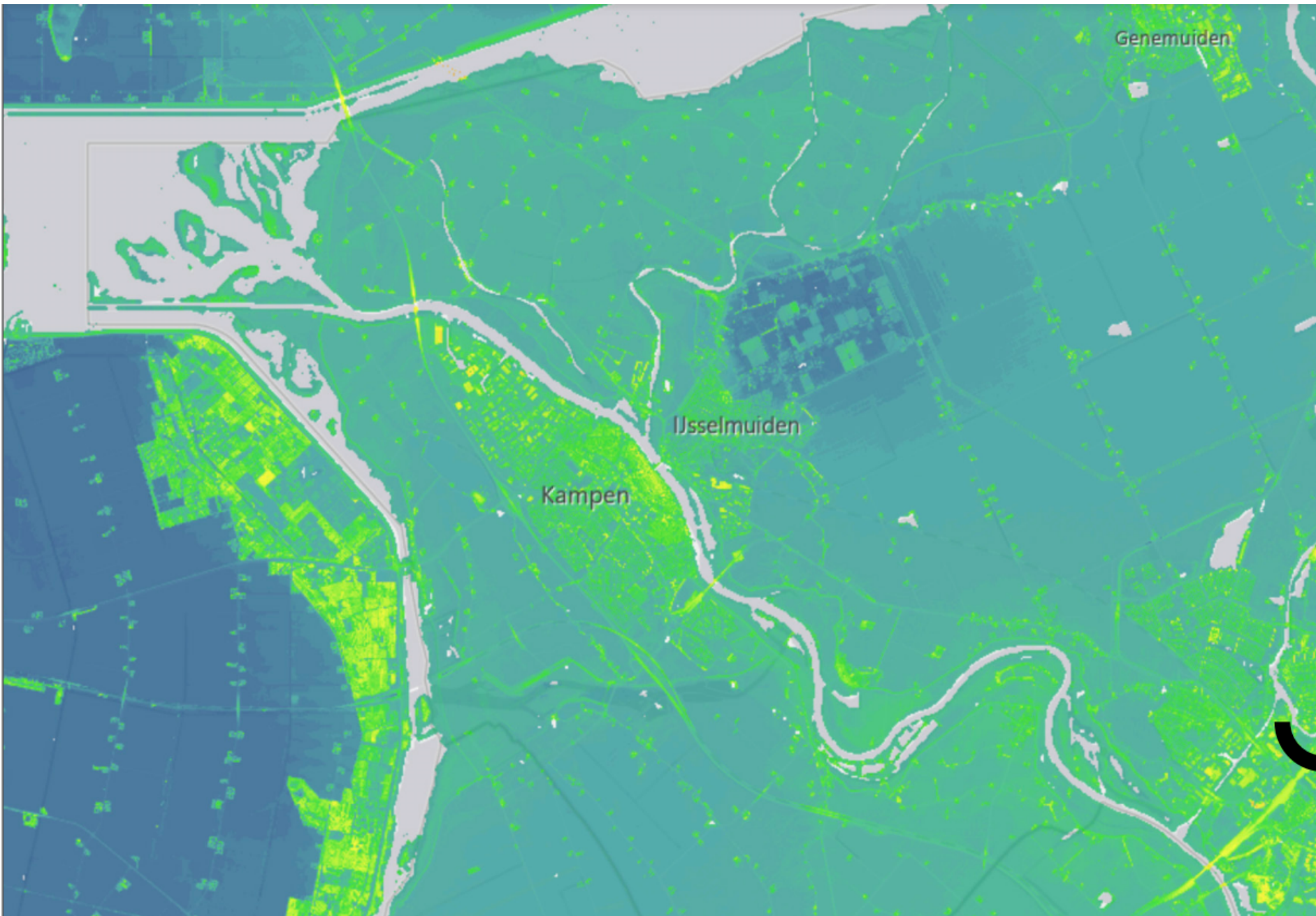
0 km 2 5



LEGENDA

- | | |
|--------------|-----------------|
| plaatsen | waterstructuren |
| Leem | dijk |
| Lichte klei | |
| Lichte zavel | |
| Moerig zand | |
| Veën | |
| Zand | |
| Zwارة klei | |
| Zwارة zavel | |
- bronnen:
geoporaaloverijssel.nl
nationaalgeoregister
grondsoortkaarten Alterra

1:35.000



Hoogtekaart van Kampen. De gele en oranje vlakken liggen hoog (van 10 tot 20 meter). Groen ligt lager (van 1 tot 10 meter). Blauw ligt beneden zeeniveau. De Koekoek is het laagstgelegen gebied (tot -3,5 meter onder zeeniveau).

VRIEND EN VIJAND

5 WATER

Regio Zwolle leeft met en van het water. De regio profiteert van oudsher economisch van het water, maar moet zich er ook tegen beschermen. De regio bestaat uit een combinatie van oud en nieuw land. Van hoge droge zandgronden, rivierenlandschap, veenweidegebieden tot lager gelegen polders. Zo is Mastenbroekpolder één van de oudste polders van Nederland, terwijl de Oostelijke

Flevoland één van de nieuwste polders is. In deze delta wordt al eeuwen geleefd met water. Bouwen op de hogere droge zandruggen, handel via de (voormalige) Zuiderzee en landbouw op vruchtbare rivier- en zeeklei brachten een fijne woonomgeving en welvaart. Regio Zwolle is als deltagebied kwetsbaar voor klimaatverandering. De wisselende hoeveelheid water in de rivieren, de verschillende waterpeilen op het IJsselmeer in combinatie met hoosbuien en extreem droge perioden vragen aanpassingsvermogen. Daarnaast zorgt de bodemdaling door veenoxidatie in de kop van Overijssel voor uitdagingen op het gebied van de waterhuishouding, landbouw, ecologie landschap en infrastructuur. Tegelijkertijd is het water onze vriend. Op en aan de grote meren en plassen, maar ook op de rivieren en kanalen wordt veel gerecreëerd en gewoond. Deze wateren hebben ook een grote ecologische waarde, denk bijvoorbeeld aan de Natura 2000 gebieden Veluwerandmeren, IJsselmeer, Vecht- en Beneden Reggegebied of De Wieden-Weerribben.

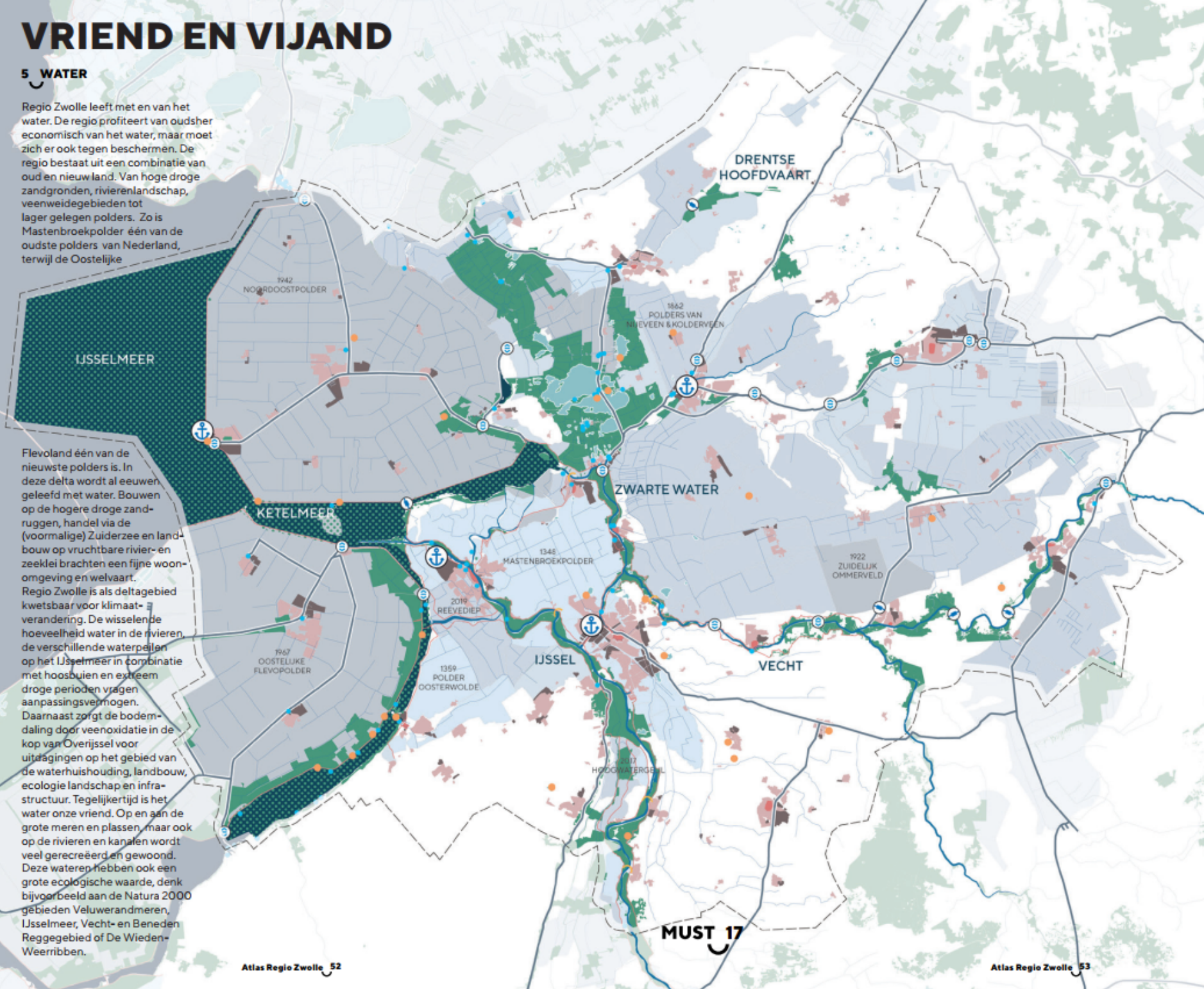
LEGENDA

Type water

- Buitenwater
- Buitendijks water
- Meren en plassen
- Polder (naar oudheid)
- NNN langs waterstructuur
- NNN (buitenwater)

Plekken aan waternetwerk

- Stedelijk gebied / dorp
- Bedrijventerrein
- Historische kern
- Haven
- Sluis
- Stuw
- Veerverbinding
- Openbare zwemplek
- Jachthaven



MUST 17



STREEKENERGIE

ENERGIE

Regio Zwolle is rijk aan energie. Iedere streek binnen de regio heeft zo haar eigen potentiële hernieuwbare energiebronnen. De wind waait hard aan de westkant van de regio. Dit agrarische productielandschap heeft een tweede functie gekregen, namelijk dat van energieproducent. Hier zijn dan ook de meeste windturbines te vinden. Aan de oostzijde van de regio ligt een intensief (buis)leidingstelsel. Regio Zwolle is het knooppunt van meerdere energienetwerken. Deze troefkaarten zijn interessant voor de energietransitie. Daarnaast zijn door de hele regio lokale initiatieven te vinden met betrekking tot hernieuwbare energie.

Maximacentrale
WEVR
Walbi
Nestlé BV
Kalkandétt
Hardewijk
Sage Profiles
Leo Hooftwien BV
Sanctus BV
Meester Stegeman BV
Frieslandcampina Domo
Attero Noord BV
Duc Kaas BV
Solidus Solutions BV
Smurfit Kappa Solid Board

LEGENDA

Vraag

- Mate van stedelijkheid
- Industrieterrein
- Grootverbruiker gas

Aanbod

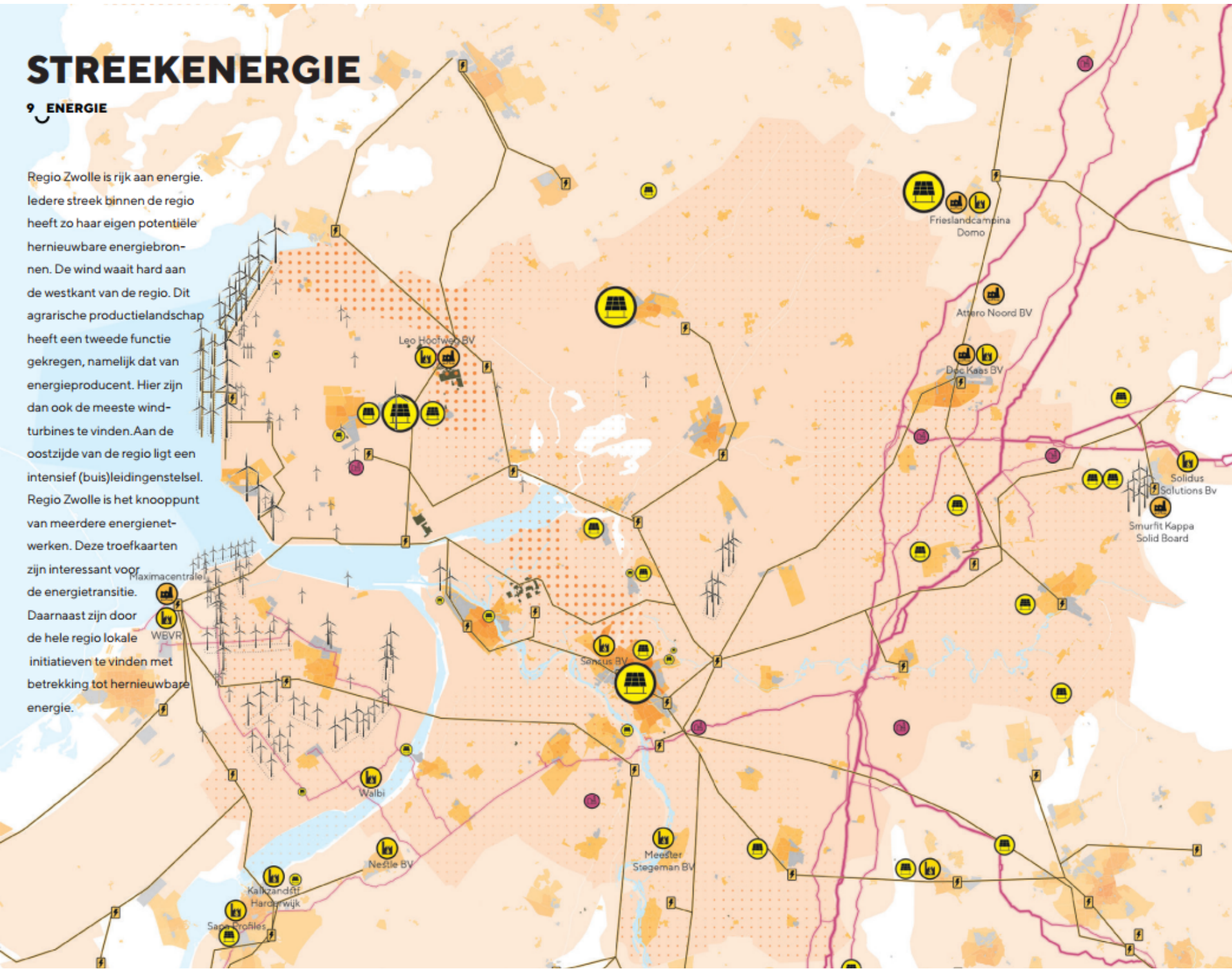
- Windenergie
 - Windturbine - 1000KW
 - Windturbine - 1000/2000KW
 - Windturbine - 2000/3000KW
 - Windturbine - 3000/7500KW
- Geothermie
 - Geothermie - Categorie 1
 - Geothermie - Categorie 2
 - Geothermie - Categorie 3
 - Potentie restwarmte

Transport

- Gasnetwerk
- Elektriciteitsnetwerk
- Onderstation

Initiatieven

- Gerealiseerd zonnepark
Bron: rondvraag bij gemeente



7 Cultuur, cultuurhistorie, toerisme, erfgoed en recreatie

aantal toeristische recreatieve banen en aantal Rijksmonumenten) lijkt er ruimte of potentie te zijn voor toeristisch-recreatieve ontwikkeling.



Benchmark

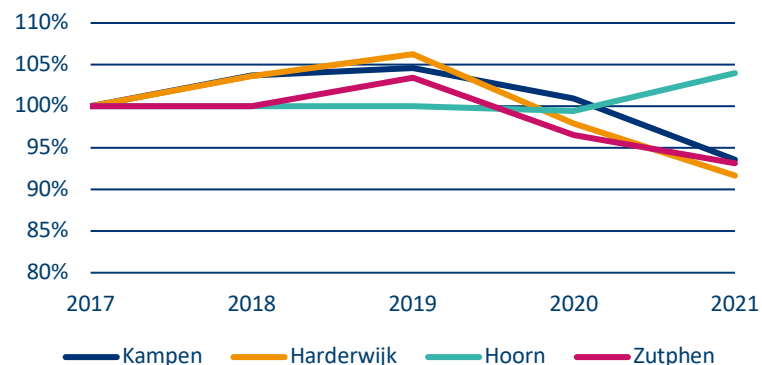
Indicator	Kampen	Harderwijk	Hoorn	Zutphen	Overijssel	Nederland
Aantal overnachtingen per 1.000 inwoners (2019)	N.B.	N.B.	N.B.	N.B.	1.606	3.125
Aantal toeristisch-recreatieve banen (2021)	1.020	1.760	1.830	1.360	35.460	587.290
Aantal toeristisch-recreatieve vestigingen (2021)	360	320	590	340	8.370	162.960
% van totaal aantal banen (2021)	4,4%	6,9%	5,5%	6,4%	5,7%	6,4%
% van totaal aantal vestigingen (2021)	7,1%	7,1%	8,8%	7,2%	7,4%	8,7%
Aantal toeristisch-recreatieve banen per 1.000 inwoners (2021)	19	36	25	28	31	34
Aantal toeristisch-recreatieve vest. / 1.000 inwoners (2021)	7	7	8	7	7	9
Aantal Rijksmonumenten (2020)	531	110	378	437	4.044	63.273

Conclusies benchmark

Op het vlak van cultuur, cultuurhistorie, toerisme, erfgoed en recreatie trekken we de volgende conclusies:

- Gemeente Kampen profileert zich als nautische Hanzestad. De werkgelegenheid in de R&T sector is in Kampen iets gedaald tussen 2017-2021. Dat geldt ook voor Harderwijk en Zutphen. In Hoorn is de werkgelegenheid wel gegroeid. De daling heeft met name plaatsgevonden tussen 2020 en 2021: de coronacrisis kan hiervoor de reden zijn (zie figuur 6.1). Kijkend naar de cijfers (werkgelegenheid,

Figuur 6.1: Werkgelegenheid in de R&T sector 2017-2021, geïndexeerd



ligt op een soortgelijk niveau met Harderwijk en Zutphen, Hoorn is als gemeente een uitschieter, maar er wonen ook substantieel meer mensen.

- Na Deventer heeft Kampen de meeste Rijksmonumenten in Overijssel. In de 13^e eeuw heeft Kampen een enorme ontwikkeling doorgemaakt en werd daardoor één van de machtigste handelssteden van de Lage Landen. De stad sloot zich in 1440 aan bij de Hanze, een machtig handelsverbond. De rijke cultuurhistorie van de stad biedt bezoekers honderden monumenten en bezienswaardigheden.



Algemene trendanalyse

- In de culturele sector verandert het gedrag, smaak en samenstelling van het publiek. De verwachting is dat het publieksbereik van de 'traditionele cultuuruitingen' zoals klassieke muziek, opera en ballet, op termijn zal stagneren en vervolgens zal afnemen. Anders dan vroeger blijven nieuwe generaties namelijk gericht op de cultuurvormen die zij in hun jonge jaren al waardeerden. Dit zijn met name de 'populaire cultuuruitingen' zoals cabaret, musical, dance, urban, popmuziek en film.
- De beleveniseconomie draait op volle toeren: mensen zijn op zoek naar bijzondere ervaringen, uniek, authentiek en het liefst persoonlijk op maat gemaakt – afgestemd op persoonlijke interesses en wensen. We zien daarbij ook een toenemend belang van vrijetijdsactiviteiten voor persoonlijke ontwikkeling, een groeiende interesse voor cultuurhistorie en een grotere behoefte aan het samen zijn met anderen.
- Doelgroepen zijn niet meer te vangen in termen als 'jongeren', 'ouderen' of 'gezinnen'. Er is een veelheid aan niches ontstaan en de verwachtingen van de verschillende doelgroepen lopen steeds verder uiteen. Iedereen is op zoek naar 'kwaliteit', maar wat daaronder wordt verstaan is voor iedereen anders. Dit betekent dat een 'voor ieder wat wils' strategie steeds minder succesvol is.
- Buitenrecreatie, zoals fietsen en wandelen, is de nummer één meest ondernomen vrijetijdsactiviteit van Nederlanders. Ook waterrecreatie

is populair. We zien een grote behoefte aan mogelijkheden voor recreëren op of aan het water. Daar ligt voor Kampen dus veel potentie.

- Evenementenbezoek neemt toe; vooral publieksevenementen laten een groei zien: Er is echter ook sprake van veel concurrentie en een kritisch publiek. Evenementen moeten de beleving van de bezoeker steeds meer centraal stellen. In Kampen lijkt er nog ruimte te zijn voor groei van het aantal evenementen.



Analyse Kampens beleid & lokale ontwikkelingen

Feitelijke informatie

- De coronacrisis heeft de culturele sector hard geraakt.
- In de nota Economie is vastgelegd de sector vrijetijdseconomie en de agrarische sector extra aandacht krijgen. Er zijn binnen de gemeente Kampen onvoldoende overnachtingsmogelijkheden en relatief weinig horeca- en restaurantfuncties. Daaraan wordt komende jaren gewerkt.
- In 2022 maakt de gemeente Kampen een start met het actualiseren van het erfgoedbeleid. Onderdeel van de actualisatie is om ervoor te zorgen dat het erfgoedbeleid voldoet aan de vereisten van de Omgevingswet.

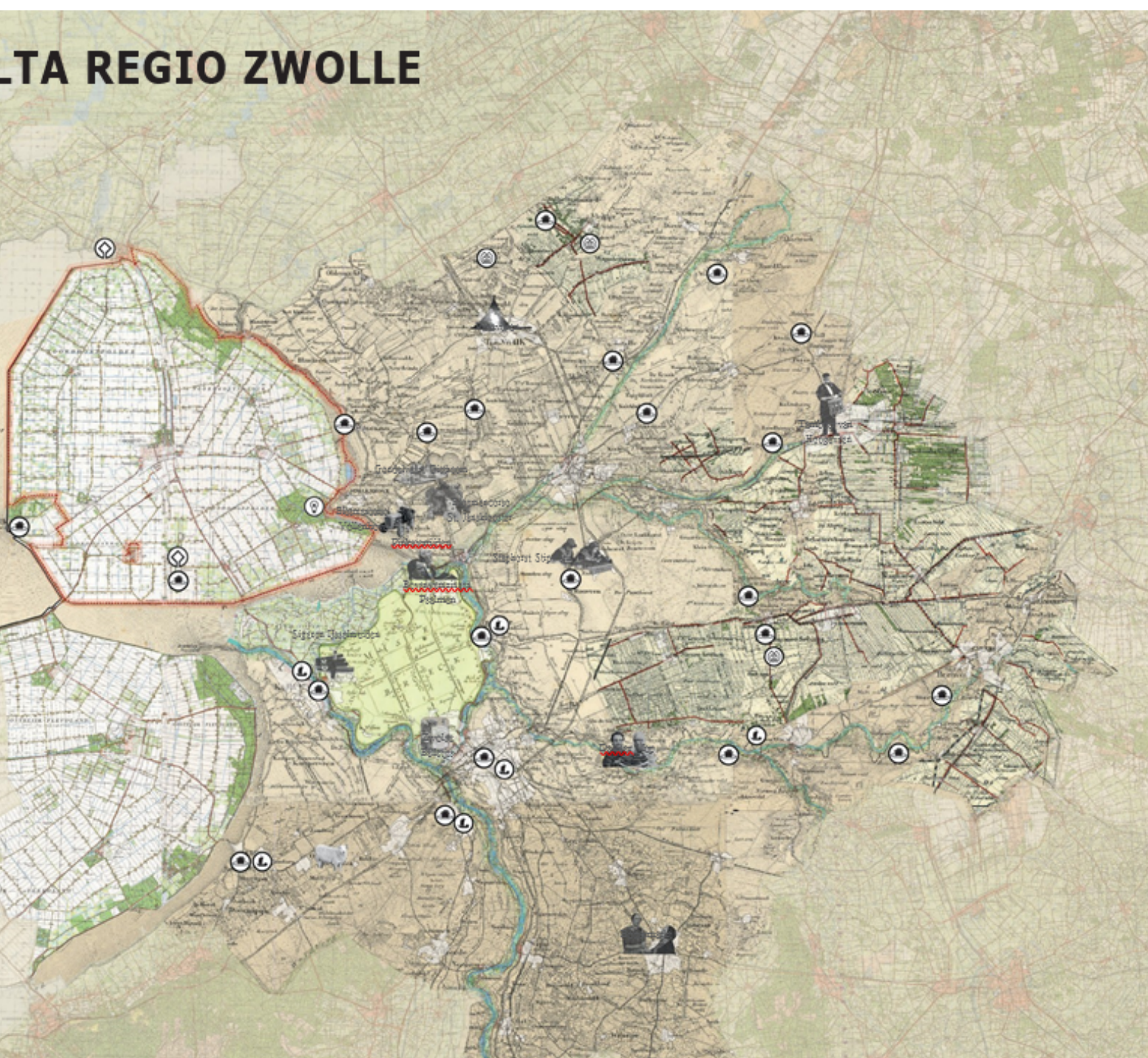
Beleid

- De komende jaren moet er worden gezorgd voor een impuls aan de lokale sector en een toekomstbestendige culturele basis-infrastructuur. Cultuur wordt steeds meer ingezet als middel binnen het sociaal domein, zowel qua subsidiëring (prestaties verschuiven naar impact, in plaats van aantallen) als qua programmering. Voor de gemeente Kampen betekent dit dat de culturele partners meer samen gaan optrekken om dit te faciliteren, naast hun corebusiness. Verder wordt in 2022 de herijking van de amateurkunstsubsidies afgerond. Bij de nieuwe subsidiesystematiek zal de nadruk komen te liggen op de maatschappelijke impact die de verenigingen hebben. Hier zijn nieuwe subsidiebedragen aan gekoppeld. Dit kan invloed hebben op de verenigingen.

DEMODELTA REGIO ZWOLLE

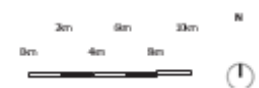
2 CULTUUR EN ERFGOED

Regio Zwolle is door mensenhanden gemaakt. Van het veroveren van de woeste gronden tot het temmen van de Zuiderzee: de regio is een bloemlezing van de Nederlandse landinrichtingstraditie van wereldfaam. Op dit gemaakte land hebben zich in de loop der eeuwen talloze tradities en gebruiken ontwikkeld. En dat proces loopt tot op de dag van vandaag. Het kaartbeeld is een collage van oude kaarten.



LEGENDA

- Fysiek**
-  Beschermd stads- en dorpsgezicht
Bron: ~~Cultuurerfgoed~~
Dossier: Stads- en dorpsgezichten
 -  Wederopbouwgebied
Bron: ~~Cultuurerfgoed~~, 30 wederopbouwgebieden
 -  Schokland Unesco
Bron: Unesco Nederlandse Commissie
 -  Het Woudagemaal Unesco
Bron: Unesco Nederlandse Commissie
 -  Hanzesteden
Bron: vishanzesteden.nl
 -  Koloniën van Weldadigheid
Bron: ~~Koloniën van Weldadigheid~~, Locaties
 -  Waterboepbos
Bron: Natuurmonumenten.nl
- Niet-fysiek**
-  Immaterieel erfgoed
Bron: [Kenniscentrum Immaterieel erfgoed](http://KenniscentrumImmaterieelErfgoed.nl)



8 Scan brede welvaart

Brede Welvaart

Welvaart bestaat uit meer dan alleen de groei van het aantal banen, bruto regionaal product (BRP) of economische groeicijfers. Economische activiteiten kunnen namelijk ook een negatief effect hebben op de levenskwaliteit. Denk bijvoorbeeld aan milieu- en klimaatschade, slechte arbeidsomstandigheden en fysieke en mentale gezondheidsklachten. Ecologische en sociaal-maatschappelijke aspecten van welvaart spelen daarom een steeds belangrijkere rol.

Uitleg tool Brede Welvaart

Bureau BUITEN heeft in 2020 een tool voor Brede Welvaart ontwikkeld, waarbij we aan de hand van 59 data-indicatoren in beeld kunnen brengen hoe goed het écht gaat in de brede welvaart van gemeenten, in relatie tot referentiegebieden (in dit geval Zutphen, Hoorn, Harderwijk en Overijssel). Het begrip 'Brede Welvaart' staat voor alles wat mensen van waarde vinden in hun leven. Het gaat hierbij om de balans tussen economisch, natuurlijk, sociaal en menselijk kapitaal.

Uit de Brede Welvaartsanalyse wordt duidelijk op welke thema's Kampen goed scoort en waar nog stappen te zetten zijn. Door de score af te zetten tegen vergelijkbare gemeenten of het landelijk gemiddelde, dient de tool als een benchmark.

De uitkomsten voor Kampen

Conclusies:

- Kampen scoort gemiddeld tot bovengemiddeld op de thema's **onderwijs, veiligheid, duurzame leefomgeving** en **wonen**
- Maar de gemeente blijft relatief achter op gebied van **economische welvaart**

Toelichting gemiddelde en sterke punten

Kampen scoort met name hoog in onderwijs doordat de gemiddelde afstanden tot verschillende typen scholen er erg laag is. Kampen scoort gemiddeld tot hoog op veiligheid doordat er relatief weinig (woning)diefstallen zijn, er minder dan gemiddeld geweld en seksuele misdrijven zijn en dat de aanrijtijden voor hulpdiensten redelijk laag zijn. Kampen scoort in dit thema wel laag voor de indicator veiligheidsgevoel; mensen voelen zich dus minder veilig dan gemiddeld, terwijl ze dat gemiddeld gezien wel bovengemiddeld zijn.

Kampen scoort gemiddeld op de thema's wonen door de gemiddelde woningmarktspanning die er is, de ratio verkoopprijs/vraagprijs van woningen en de woonquote van huurders (dit is het percentage wat van het inkomen aan woonlasten besteed wordt).

Op het vlak van duurzame leefomgeving scoort Kampen goed. Dat wordt met name veroorzaakt door de relatief lage stikstof en fijnstofuitstoot en dus ook de goede luchtkwaliteit. Het scoort gemiddeld op vlak van het percentage groene energie en afstand tot openbaar groen.

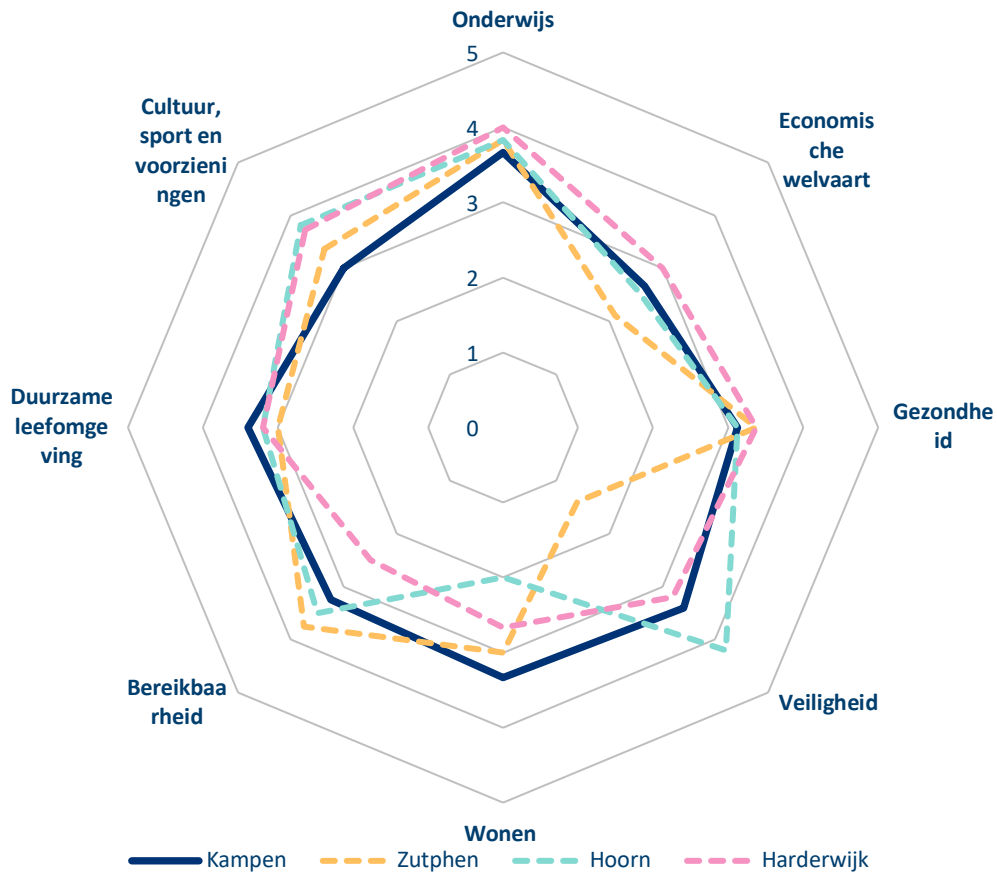
Toelichting verbeterpunten

Op vlak van economische welvaart blijft Kampen wat achter. Dat zit hem met name in het lage gemiddelde inkomen, het relatief lage gemiddeld vrij besteedbaar inkomen en dat er relatief gezien weinig bedrijvigheid is.

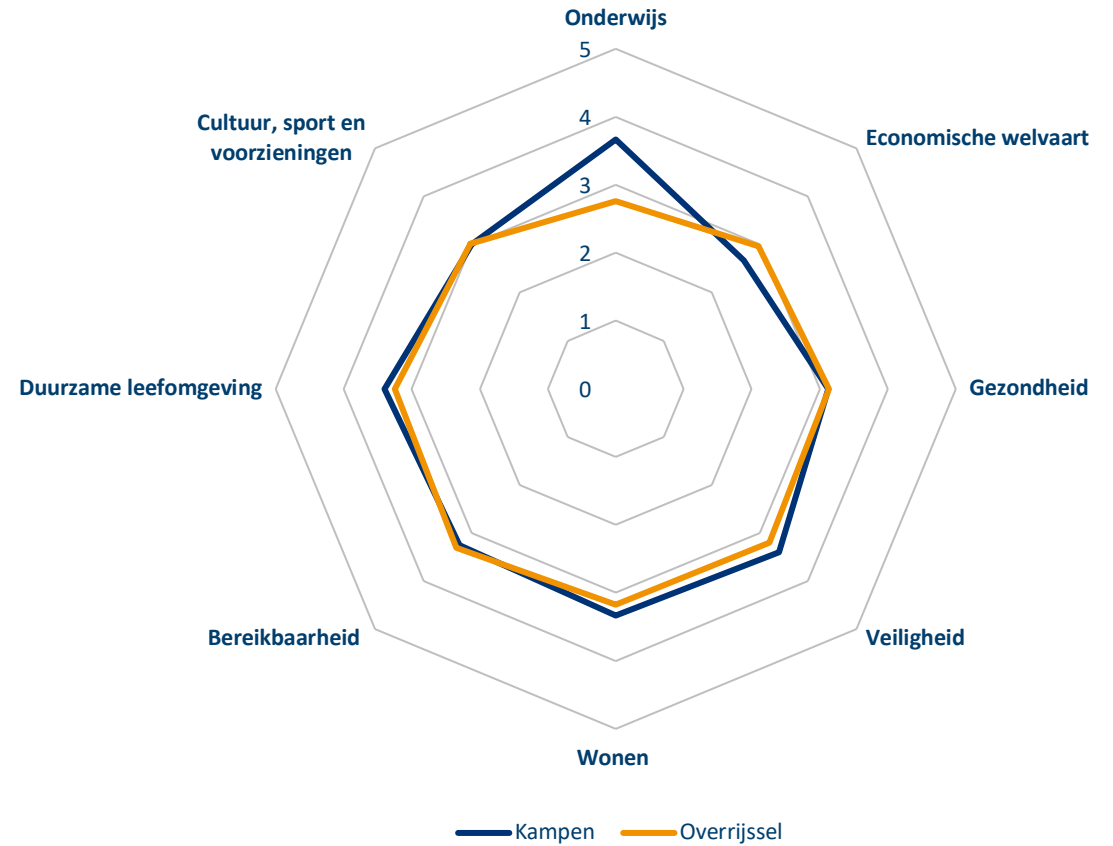
Er zijn ook thema's waarop Kampen goed scoort (zoals hiervoor beschreven), maar waarbij op enkele indicatoren binnen deze thema's lager gescoord wordt. Dat zijn bijvoorbeeld het lage aantal laadpalen, het voorzieningenaanbod, een relatief laag aantal busstations en het gemiddelde opleidingsniveau van inwoners.

Op de volgende pagina staan de figuren van de benchmark naar brede welvaart.

Figuur 7.1: Scan brede welvaart i.r.t. benchmarkgemeenten



Figuur 7.2: Scan brede welvaart i.r.t. provincie Overijssel



Bron: Tool Brede Welvaart
Bureau BUITEN, 2021

9 Vraagstukken voor nadere uitwerking

Er komen een aantal vraagstukken uit de historische-, ruimtelijke-, benchmark-, trend- en beleidsanalyse, waar in de Strategische Koersbepaling voor de gemeente Kampen een antwoord op moet worden gegeven. Deze vraagstukken benoemen we hier kort. In een later stadium worden deze vraagstukken verder uitgewerkt. De vraagstukken zijn geen uitputtende lijst van alles wat er op de gemeente Kampen afkomt. Het is een eerste vingeroefening om tot de juiste thema's te komen, waarover het gesprek gevoerd gaat worden met diverse partijen.

Vraagstukken uit de analyse

1. **Regionale oriëntatie:** blik op Zwolle houden of meer de 'blik naar alle windrichtingen'?
2. **Verstedelijking & economie:** 'Kampen als woonstad', of economie laten meegroeien met de stad?
3. **Binnenstad:** hoe houden we de binnenstad vitaal?
4. **Demografie:** hoe behouden we 'jong talent' voor Kampen?
5. **Energietransitie:** hoe vullen we de verduurzamingsopgave in?
6. **Circulair:** hoe kan Kampen steun & ruimte bieden aan circulaire bedrijven?
7. **Klimaatadaptatie:** hoe kan Kampen 'leven met water' invulling geven & als voorbeeld dienen?
8. **Landelijk gebied:** hoe houden we dit vitaal, terwijl de agrarische sector verandert (stikstof!)?
9. **Onderwijs & arbeidsmarkt:** toekomstbestendig onderwijsaanbod voor jeugd & werkenden?
10. **Kansengelijkheid & participatie:** de meeste Kampenaren 'doen mee', maar hoe zorgen we ervoor dat iedereen ook mee kan blijven doen en niemand vergeten wordt?
11. **Diversiteit en inclusie:** Kampen groeit en trekt nieuwe groepen mensen aan. Hoe zorgen we ervoor dat én huidige inwoners én nieuwe groepen zich thuis (blijven) voelen in Kampen?

Bijlage 1: Omgevingsvisie 1.0



Kernwaarden op de kaart van Kampen

- Kampen en water**
De laatste relatie tussen onze gemeente en het water, met de thiel en haar uitwaanden, oude rivierarmen, de kolken, dijken, de bergel, de havens, kanalen, slootwijken, kadens...
- Groen, verweving stad en landschap**
Het groen in en rondom het stedelijk gebied als verbindend element tussen stad en omliggend, als verbindende tussen wijken en als ontmoetingsruimte voor onze inwoners.
Het buitengebied met verschillende landbouwtypen:
- Het dynamische rijsland met hoge natuur- en landschapswaarden.
- De kenmerkende groenblauwe structuur van Kampensland met verspreide erven.
- Lange ontginningslijnen en stagenlandschap van Kampervoers.
- De lange en huisk op elkaar staande lijnen en open katalen van polder Mastenboek.
- De luiden begrensd en intensief gebruikte polder Koekbeek.
- De Kampense maat en schaal: de stad, het dorp en de kleine kernen**
Helder ingegrensde wijken, buurten en dorpen met een eigen identiteit, als basis voor hechte gemeenschappen
- Rijke historie**
De rijke historie van onze gemeente is afleesbaar in de binnenstad, de historische dorpskernen, oude bebouwingstypen, historische belevingsruimtes, knaakende dijken, terpen en kotten.
- Ruimte bieden voor sociale cohesie**
Ruimtelijke ontwikkeling moeten altijd en overal bijdragen aan 'de ontmoeting', we hechten grote waarde aan de afwisselende ontmoetingsgelegenheden in / bij winkels, centra, sportvoorzieningen, parken etc.
- Betrokken ondernemerschap**
Een vitale en goed functionerende economie met een levendige arbeidsmarkt draagt er aan bij dat inwoners kunnen meedelen in de samenleving. Het vormt een fundament voor onze samenleving. De betrokkenheid van de Kampense ondernemers met de samenleving, de stad, de dorpen en het landschap is zeer groot. Het bedrijfsleven draagt op allerlei manieren bij aan het verenigen van en evenementen in de gemeente.

Kernwaarden (wat willen we behouden en versterken)



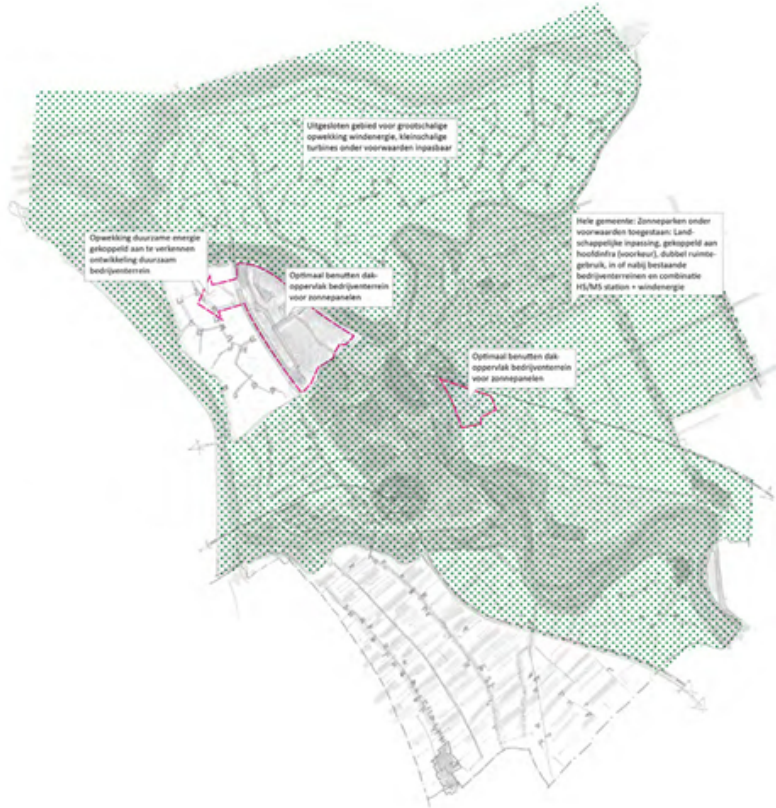
Kampense perspectief (hoe gaan we om met onze kernwaarden)

- We bouwen verder aan het verhaal van 'de plek'
- We ontwikkelen toekomstgericht en (klimaat) apatief
- We doen het samen
- We omarmen vernieuwing/innovatie

Opgave (wat staat ons te doen)

- Werken aan klimaatbestendige, energieneutraal en circulair Kampen
- Werken aan leefbare en inclusieve dorpen/wijken en buurten
- Werken aan een sterke economie
- Werken aan bereikbaarheid en (duurzame) mobiliteit
- Werken aan een toekomstbestendige en vitale binnenstad
- Werken aan een gezonde leefomgeving

Opgave duurzaamheid: energie



Kampen en water
De natuur- en landschappelijke waarden van ons rivierenlandschap koesteren we, zonneparken en windmolens passen hier niet bij.

Robuust en herkenbaar groen
Grootschalige opwekking van windenergie is inpasbaar in specifieke delen van ons buitengebied, in het nationaal landschap IJsseldelta is dit niet passend.

We sluiten bepaalde gebieden uit voor grootschalige opwekking windenergie, kleinschalige turbines onder voorwaarden inpasbaar

Opgave duurzaamheid: klimaat



Kernwaarden in relatie tot de klimaatopgave

Kampen en water
Wateropgaven die ontstaan door risico's op wateroverlast of droogte benutten we als kans om de fysieke leefomgeving aantrekkelijker te maken.

Robuust en herkenbaar groen
Onze groenstructuur draagt bij aan het voorkomen van hittestress. Bij ontwikkelingen in gebieden met hittestress voegen we groen toe.

Opgave wonen:

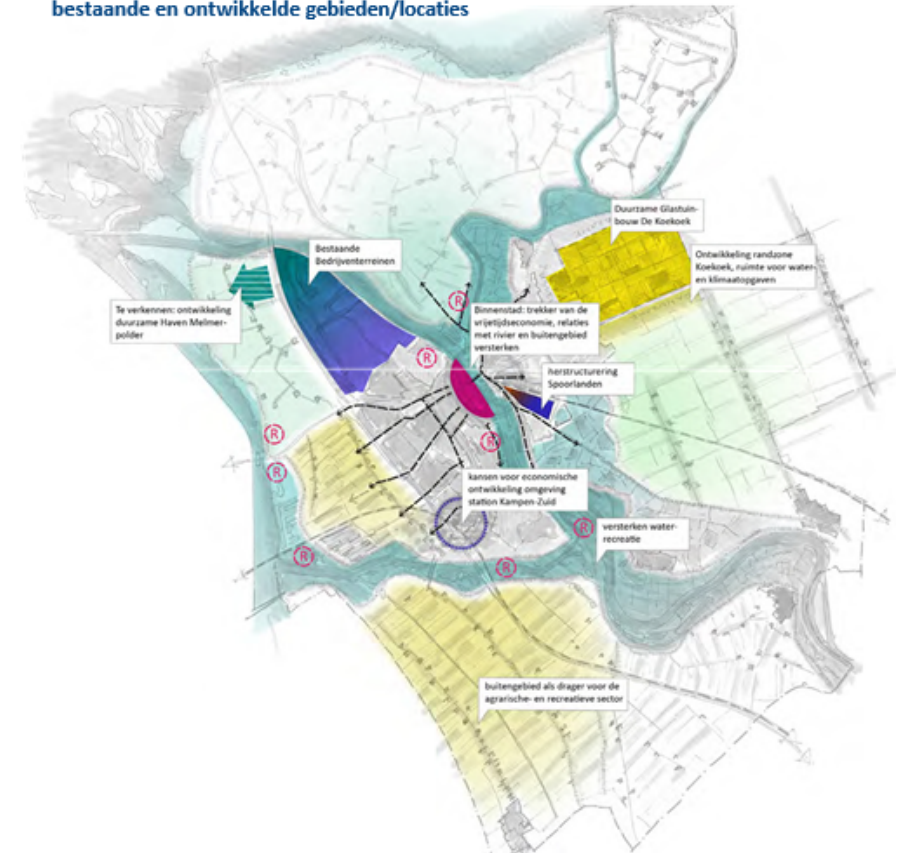
bestaande en ontwikkelde gebieden/locaties



- Robuust en herkenbaar groen**
Ontwikkeling woonlocaties als kans om de groenstructuur te versterken (oa. Fulde, Tussenland en Kampen Zuidwest)
- De Kampense maat en schaal: de stad, het dorp en de kleine kernen**
Bij nieuwe ontwikkelingen willen we bouwen aan samenhangende en herkenbare woongemeenschappen. We ontwikkelen adaptief en stap voor stap.
- Rijke historie**
We benutten de (cultureel-historische) kwaliteiten van binnestad, dorpen en buitengebied om onderscheidende en kwalitatieve woonmilieus te creëren.
- Hechte en diverse samenleving**
Ruimtelijke ontwikkelingen moeten altijd en overal bijdragen aan 'de ontmoeting', we hechten grote waarde aan de al best aande ontmoetingsplekken in / bij winkels, centra, sportvoorzieningen, parken etc.
- Betrokken ondernemerschap**
Door aantrekkelijke woonmilieus te realiseren bouwen we aan een aantrekkelijk vestigingsmilieu voor bedrijven en werknemers

Opgave economie:

bestaande en ontwikkelde gebieden/locaties



Kernwaarden in relatie tot de opgave economie

- Kampen en water**
Recreatie op en aan het water verder ontwikkelen, mogelijke ontwikkeling van een duurzame haven
- Robuust en toegankelijk groen**
De agrarische sector als drager van het buitengebied, in combinatie met (extensief) recreatief gebruik
- Rijke historie**
Ons nautische verleden en prachtige rivierenlandschap als speerpunt in de vrijetijdseconomie
- Betrokken ondernemerschap**
Een gezonde economie en betrokken ondernemers als belangrijk fundament voor de samenleving
Ondernemers en vastgoedeigenaren denken en werken mee aan de vitaliteit van de Kampense economie

Opgave: mobiliteit



Totaalbeeld: Integraal beeld & de grotere samenhang gebiedsopgaven



Kernwaarden in relatie tot de opgave mobiliteit

- Kampen en water**
Betere bereikbaarheid en leefbaarheid. Het water is en blijft een belangrijke drager van (recreatieve) fietsroutes. Mogelijk toename van de fietsroutes als schakel in duurzaam gebiedstransport.
- Robuust en herkenbaar groen**
De groenstructuur en leefbaarheid als fietsverbinding tussen stad en omringend gebied.
- De Kampense maat en schaal: de stad, het dorp en de kleine kernen**
Door een fietsroute netwerk van verbindingen voor fietsers en voetgangers zijn de stad, wijken en dorpen hecht met elkaar verbonden.
- Rijke historie**
De locaties van de historische binnenstad beter bereikbaar maken door auto's maken van de belangrijke verbindingen.
- Hechte en diverse samenleving**
Meer privacy en ruimte voor ontmoeting en verblijf, fietsers en voetgangers.

Gebieden waar opgaven vragen om een integrale benadering:

- 1 Binnenstad, Station, Schans, Kop Spoorlanden
- 2 Dorpsrand IJsselmuiden, Tussenland, Polder Koekoek
- 3 Reeedelta, Stationsomgeving Kampen-Zuid, stadsentree Melmerpolder
- 4 Melmerpolder

Bijlage 2: Bronnen

Bronnen demografie en wonen

- Aantal inwoners: CBS (2021)
- Aantal inwoners Overijssel: Provincie Overijssel (2020)
- Bevolkingsgroei: CBS (2022)
- Migratiesaldo: CBS (2021)
- Natuurlijke aanwas: CBS (2021)
- Aantal woningen: BAG/ ABF (2022)
- Gemiddelde vraagprijs per m: Huizenzoeker.nl (2021)

Bronnen economie, arbeidsmarkt en onderwijs

- Aantal banen/ vestigingen: LISA (2021)
- Arbeidsparticipatie: CBS (2020)
- Werkloosheid: CBS (2020)
- Winkelleegstand: CBS (2021)
- Aantal leerlingen: meerdere bronnen (2019)
- Aantal leerlingen voortgezet onderwijs (Nederland): CBS (2019)
- % Bevolking onder de 19 jaar: CBS (2021)
- Afstand tot basisonderwijs: CBS (2018)
- Afstand tot voortgezet onderwijs: CBS (2017)
- Beroepsbevolking laag onderwijsniveau: CBS (2020)
- Onderwijstrends: Jester Strategy (2022)

Bronnen gezondheid, leefbaarheid, veiligheid en sociaal

- Personen met bijstandsuitkeringen: CBS (2021)
- Sociale samenhang: BZK/ WB Leefbarometer 3.0 (2020)
- Kinderen uitkeringsgezin: CBS Jeugd (2020)
- Eenzaamheid: meerdere bronnen (2020)
- Beweegt voldoende: meerdere bronnen (2020)
- Overgewicht: meerdere bronnen (2020)
- Veiligheid: Politie (2021)

- Jeugdcriminaliteit: Halt (2020)
- Verkeersongevallen: BRON (2020)

Bronnen energie, circulair, klimaat en biodiversiteit

- Hernieuwbare energie: berekening (2019)
- CBS (2020)
- Oppervlakte van groen: CAS (2021)
- Oppervlakte van bomen: CAS (2021)
- Huishoudelijk afval: CBS (2020)

Bronnen cultuur, cultuurhistorie, toerisme, erfgoed en recreatie

- Aantal overnachtingen: CBS (2019)
- Aantal toeristisch-recreatieve banen/ vestigingen: LISA (2021)
- Aantal Rijksmonumenten: CBS (2020)

Bronnen brede welvaart

- De 59 Brede Welvaart-indicatoren zijn afkomstig van tal van verschillende bronnen, waaronder het CBS, RIVM, NOC-NSF, WSG, RDW en LISA.

Geraadpleegde beleidsdocumenten

- Overdrachtsdossier (maart 2022) en de daarin genoemde vigerende beleidsdocumenten.



BUREAUBUITEN
economie & omgeving

Bureau BUITEN

Economie en Omgeving

Achter Sint Pieter 160

NL-3512 HT Utrecht

info@bureaubuiten.nl

+31 (0)30 - 231 89 45

www.bureaubuiten.nl